

# 교과서가 쉬워지는 역사 용어 해설집

## 중학교

역사 드림 자료는  
티칭허브에서 다운로드  
할 수 있어요!



[www.thub.co.kr](http://www.thub.co.kr)  
**티칭허브**  
TeachingHub



선생님을 위한  
교수·학습 자료  
지원 서비스



금성출판사  
[www.kumsung.co.kr](http://www.kumsung.co.kr)

# 티칭허브

는 선생님의 역사 수업 디자인에 도움이 되는 자료를 제공합니다.

구분	자료명	제공 방식	
교과서 자료	공통 자료	2015개정 교육과정 총론_초중등	PDF
		2105개정 교육과정 각론_역사과(사회과)	PDF
		편수자료_한국사/세계사	PDF / HWP
		연간 지도 계획안	PDF
		지도서 총론	PDF
		지도서 부록	PDF
		연표/왕 계보	PDF
	수업 준비 자료	교과서 본문	PDF / HWP
		지도서 본문	PDF
		교사용 교과서	PDF
		수업 지도안	PDF
		대주제 지도 계획	PDF
	수업 활용 자료	주제별 수업 PPT	PPT
		주제별 핵심 정리(교사용/학생용)	HWP
		주제별 수업 활동지(교사용/학생용)	HWP
		창의 융합 활동 활동지(교사용/학생용)	HWP
		수행 평가 활동지(교사용/학생용)	HWP
		용어 정리	HWP
	평가 자료	주제 쪽지 시험(교사용/학생용)	HWP
		중주제 형성 평가(교사용/학생용)	HWP
		대주제 총괄 평가(교사용/학생용)	HWP
		서술형 평가(교사용/학생용)	HWP
		중간/기말고사	HWP
	멀티미디어 자료	역사 개념 영상	MP4
		보충 영상	웹링크
		수업용 교과서 E-BOOK	스트리밍
		교과서 이미지	JPG
		출제용 이미지	JPG
	특화 자료	토론 수업 모형	PDF
		교과서가 쉬워지는 용어 해설집	PDF
교과서가 쉬워지는 역사 사료 분석집		PDF	
영상으로 보는 역사		PDF	
역사가 보이는 활동지		PDF	
가상 체험 활동지		PDF	
백지도 수업 자료		PDF	
역사 부도 자료		PDF	
역사 보드 게임		PDF	



교과서가 쉬워지는  
역사 용어  
해설집



‘역사 용어 해설집’으로  
교과서 속 핵심 용어의 의미를  
파악해 보세요.

‘문제로 점검하기’로  
핵심 용어를 잘 이해했는지  
점검해 보세요.

## I 문명의 발생과 고대 세계의 형성

**1** → 공존(共: 함께 공, 存: 있을 존)하다

**2** → 서로 다른 사물이나 현상들이 함께 존재하는 것을 뜻한다.

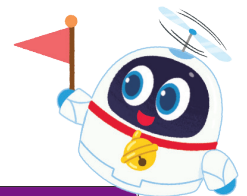
- **관개 시설(灌: 물덜 관, 漑: 물덜 개, 施: 베풀 시, 設: 베풀 설)**  
수확량을 늘리기 위해 농경지에 물을 대고 빼는 시설이다. 수원(水源: 물이 흘러나  
원) 확보 시설, 물 대기 시설, 배수 시설 등이 있다.
- **관용(寬: 너그러운 관, 容: 알굴 용)**  
남의 잘못을 너그럽게 받아들이거나 용서하는 것을 뜻한다. 넓은 의미로는 자기의  
는 다른 타인의 사상이나 행동을 허용하고, 자기의 신조를 외적인 상대에게 강제  
는 것을 의미한다.
- **교역(交: 사귄 교, 易: 바꿀 역)**  
나라와 나라 사이에서 물건을 사고팔아 서로 교환하는 것을 뜻한다.
- **국교(國: 나라 국, 教: 가르칠 교)**  
국가에서 법으로 정하여 온 국민이 믿도록 하는 종교이다. 국교가 존재하는 국가에  
든 국민이 국교를 신봉해야 하며, 국교에 관한 업무가 국가 업무의 일부로 처리된다.
- **기병(騎: 말탈 기, 兵: 군사 병)**  
말을 타고 싸우도록 훈련된 병사를 말한다.

빈칸 채우기, OX 문제로 핵심 개념을 꼼꼼하게  
익힐 수 있도록 구성하였습니다.

### 문제로 점검하기

**빈칸에 들어갈 알맞은 말을 쓰세요.**

1. 역사가 과거를 연구할 때 사용하는 재료를 ( )이라고 한다.
2. 서기는 예수 탄생 이전을 ( ), 그 이후를 기원후로 구분한다.
3. 신석기 시대 사람들은 ( )을/를 만들어 식량을 보관하거나 간단한 조리를 하는 데 사용하였다.
4. ( )은 인류가 처음 사용한 금속으로 구리에 주석을 섞어 만든다.
5. 바빌로니아 왕국의 함무라비왕은 메소포타미아 지역의 대부분을 정복하고, 이를 통치하기 위해 ( )을/를 편찬하였다.



빈칸 채우기

대주제별로 보충 설명이 필요한 용어들을 사전  
형식으로 구성하여 쉽게 찾아볼 수 있도록  
하였습니다.

### ① 역사 용어

중요한 핵심 용어를 색자로 표시하고 한자의 뜻과  
함께 설명하였습니다.

### ② 역사 용어 풀이

어려운 역사 용어가 쉽게 느껴질 수 있도록 친절한  
설명을 덧붙였습니다.

### 문제로 점검하기

**맞으면 O, 틀리면 X 표시를 하세요.**

1. 역사란 말은 '과거에 일어난 사실'과 '과거에 일어난 사실에 대한 이야기(기록)'를 뜻한다. ( )
2. 역사는 사료의 내용에 관계없이 자유롭게 역사를 탐구한다. ( )
3. 인류가 문자를 사용하기 이전을 '역사 시대'라고 한다. ( )
4. 약 390만 년 전 아프리카에서 최초의 인류인 호모 사피엔스가 등장하였다. ( )



## 역사①

### 세계사

- I. 문명의 발생과 고대 세계의 형성 ..... 4
- II. 세계 종교의 확산과 지역 문화의 형성 ..... 8
- III. 지역 세계의 교류와 변화 ..... 12
- IV. 제국주의 침략과 국민 국가 건설 운동 ..... 16
- V. 세계 대전과 사회 변동 ..... 20
- VI. 현대 세계의 전개와 과제 ..... 22



## 역사②

### 한국사

- I. 선사 문화와 고대 국가의 형성 ..... 26
- II. 남북국 시대의 전개 ..... 28
- III. 고려의 성립과 변천 ..... 30
- IV. 조선의 성립과 발전 ..... 32
- V. 조선 사회의 변동 ..... 34
- VI. 근·현대 사회의 전개 ..... 36



# I 문명의 발생과 고대 세계의 형성

## ● 공존(共: 함께 공, 存: 있을 존)하다

서로 다른 사물이나 현상들이 함께 존재하는 것을 뜻한다.

## ● 관개 시설(灌: 물댈 관, 溉: 물댈 개, 施: 베풀 시, 設: 베풀 설)

수확량을 늘리기 위해 농경지에 물을 대고 빼는 시설이다. 수원(水源: 물이 흘러나오는 근원) 확보 시설, 물 대기 시설, 배수 시설 등이 있다.

## ● 관용(寬: 너그러울 관, 容: 얼굴 용)

남의 잘못을 너그러게 받아들이거나 용서하는 것을 뜻한다. 넓은 의미로는 자기의 신조와는 다른 타인의 사상이나 행동을 허용하고, 자기의 신조를 외적인 상대에게 강제하지 않는 것을 의미한다.

## ● 교역(交: 사귄 교, 易: 바꿀 역)

나라와 나라 사이에서 물건을 사고팔아 서로 교환하는 것을 뜻한다.

## ● 국교(國: 나라 국, 教: 가르칠 교)

국가에서 법으로 정하여 온 국민이 믿도록 하는 종교이다. 국교가 존재하는 국가에서는 모든 국민이 국교를 신봉해야 하며, 국교에 관한 업무가 국가 업무의 일부로 처리된다.

## ● 기병(騎: 말탈 기, 兵: 군사 병)

말을 타고 싸우도록 훈련된 병사를 말한다.

## ● 기하학(幾: 기미 기, 何: 어찌 하, 學: 배울 학)

도형과 공간의 성질에 대해 연구하는 학문을 뜻한다. 토지를 측량하기 위해 도형을 연구하는 데서 기원하였다.

## ● 도기(陶: 질그릇 도, 器: 그릇 기)

질흙으로 만들어 벌에 말리거나 비교적 낮은 온도로 약간 구운 다음, 잿물을 입혀 다시 구운 그릇이다. 검붉은 윤이 나고 단단하다. 넓게는 유약을 발라 구운 것을 총칭한다.

## ● 돌새김

물건의 평평한 면에 글자나 그림 따위를 도드라지게 새기는 것을 뜻한다.

## ● 등용(登: 오를 등, 用: 쓸 용)하다

인재를 뽑아서 쓴다는 말이다. 비슷한말로 '거용(擧用)하다' 등이 있다.

## ● 배수(配: 짝 배, 水: 물 수)

물의 근원지에서 급수관을 통하여 물을 나누어 보내는 것을 뜻하는 말이다. 이외에 눈에 물을 대는 것을 뜻하기도 한다.

## ● 배양(培: 복돋울 배, 養: 기를 양)하다

식물을 복돋아 기르거나, 누군가의 인격·역량·사상 따위가 발전하도록 가르치고 키우는 것을 뜻한다.

## 문제로 점검하기

맞으면 ○, 틀리면 X 표시를 하세요.

1. 역사란 말은 '과거에 일어난 사실'과 '과거에 일어난 사실에 대한 이야기(기록)'를 뜻한다. ( )
2. 역사가는 사료의 내용에 관계없이 자유롭게 역사를 탐구한다. ( )
3. 인류가 문자를 사용하기 이전을 '역사 시대'라고 한다. ( )
4. 약 390만 년 전 아프리카에서 최초의 인류인 호모 사피엔스가 등장하였다. ( )
5. 구석기 시대 사람들은 돌을 갈아서 만든 간 석기를 사용하였다. ( )
6. 사회가 복잡해지자 사람들은 통치와 교역 활동을 기록하기 위해 문자를 만들었다. ( )
7. 메소포타미아 문명의 수메르인은 쐐기 문자를 사용하여 기록을 남겼다. ( )
8. 갑골문은 중국 문명의 주 왕조에서 사용되던 문자이다. ( )

정답 | 1. ○ 2. X 3. X 4. X  
5. X 6. ○ 7. ○ 8. X

● **범람(汎: 넘칠 범, 濫: 넘칠 람)하다**

큰물이 흘러넘치는 것을 뜻한다. 바람직하지 못한 무엇인가가 마구 쏟아져 돌아다니는 현상을 말하기도 한다.

● **병마용갱(兵: 병사 병, 馬: 말 마, 俑: 목우 용, 坑: 구덩이 갭)**

중국 산시성 시안에 있는 진시황릉에서 1km 가량 떨어진 갭도로 흙을 구워 만든 병마용이 수장되어 있다. 병마용은 진시황제의 장례에 사용된 도구로 전사, 전차, 말, 장교, 곡예사, 역사, 악사 등 다양한 사람과 사물로 표현되었다. 현재까지 발견된 4개의 갭도 중 3곳에 8천여 점의 병사와 130여 개의 전차, 520여 점의 말이 있다고 추정된다.

● **부력(浮: 뜰 부, 力: 힘 력)**

기체나 액체 속에 있는 어떤 물체가 그 물체에 작용하는 압력으로 인해 중력(重力)에 반하여 위로 뜨는 힘을 말한다.

● **부흥(復: 다시 부, 興: 일어날 흥)**

쇠퇴하였던 무엇인가가 다시 일어나는 것, 혹은 그렇게 되게 하는 것을 말한다.

● **분열(分: 나눌 분, 裂: 찢을 렬)**

찢어져 나뉜다는 말로, 어떤 집단이나 단체, 사상 등이 갈라져 나뉘는 것을 뜻하기도 한다.

● **비옥(肥: 살찐 비, 沃: 기름질 옥)하다**

땅이 걸고 기름지다는 뜻이다.

● **비옥한 초승달 지대(Fertile Crescent)**

서쪽으로 지중해 동안의 팔레스타인에서 북부 메소포타미아, 동쪽으로는 페르시아만의 총적 평야에 이르는 초승달 모양의 지대를 말한다. 이 지대에서 세계에서 가장 오래된 농경 문화가 일어났으며, 그 영향으로 메소포타미아 및 나일강 유역에 고도의 문명이 발생한 것으로 추측된다.

● **성채(城: 재 성, 砦: 진터 채)**

성과 요새를 아울러 이르는 말이다. 비슷한말로는 '성새(城塞)'가 있다.

● **수도교(水: 물 수, 道: 길 도, 橋: 다리 교)**

하천이나 도로 위를 가로지르는 상하수도를 받치기 위하여 만든 다리를 말한다. 고대로 마에서 계곡 사이나 낮은 지대에 아치 모양의 수로를 만든 데서 비롯하였다.

● **순리(順: 순할 순, 理: 다스릴 리)**

순조로운 이치나 도리, 또는 도리나 이치에 순종하는 것을 말한다.

● **아후라 마즈다(Ahura Mazda)**

조로아스터교의 주체가 되는 신이다. 아후라는 '주(主)'를 뜻하는 칭호이고 마즈다가 원래 신 이름인데, 이는 현자, 지혜를 뜻한다. 아후라 마즈다는 선과 광명의 신이며 창조신으로 암흑과 악의 우두머리인 아리만과 싸워 이겨서 새로운 세계를 구현한다고 한다.

📌 **문제로 점검하기**

**빈칸에 들어갈 알맞은 말을 쓰세요.**

- 역사가가 과거를 연구할 때 사용하는 재료를 ( )이라고 한다.
- 서기는 예수 탄생 이전을 ( ), 그 이후를 기원후로 구분한다.
- 신석기 시대 사람들은 ( )을/를 만들어 식량을 보관하거나 간단한 조리를 하는데 사용하였다.
- ( )은/는 인류가 처음 사용한 금속으로 구리에 주석을 섞어 만든다.
- 바빌로니아 왕국의 함무라비왕은 메소포타미아 지역의 대부분을 정복하고, 이를 통치하기 위해 ( )을/를 편찬하였다.
- 이집트의 왕은 ( )이라 불렸으며, 살아 있는 신으로 여겨졌다.
- 주는 ( )을/를 시행하여 왕의 직할지를 뺀 나머지 영토를 친족과 공을 세운 신하에게 나누어 주었다.
- 기원전 2500년 무렵 인더스강 유역에서 하라파와 ( ) 등 도시 문명이 형성되었다.

**정답** | 1. 사료 2. 기원전 3. 토기 4. 청동  
5. 『함무라비 법전』 6. 파라오 7. 봉건제 8. 모헨조다로

# I 문명의 발생과 고대 세계의 형성

## ● 외적(外: 바깥 외, 敵: 원수 적)

바깥으로부터 쳐들어오는 적을 말한다.

## ● 외척(外: 바깥 외, 戚: 거래 척)

어머니 쪽의 친척을 뜻한다. 동양에서는 역사적으로 왕후, 황후 혹은 후궁의 친정 사람들을 이르는 말로 쓰였다.

## ● 유대인(Judae, 人: 사람 인)

셈어족으로 히브리어를 사용하고 유대교를 믿는 민족이다. 고대에는 팔레스타인에 거주하였고, 로마 제국에 의하여 예루살렘이 파괴되자 세계 각지에 흩어져 살았다. 19세기 말에 민족주의 운동을 일으켰으며, 1948년에 다시 팔레스타인에 이스라엘을 세웠다.

## ● 유목(遊: 놀 유, 牧: 칠 목)

일정한 거처를 정하지 않고 물과 풀밭을 찾아 옮겨 다니면서, 소·말·양·돼지 따위의 가축을 많이 기르는 일을 하여 살아가는 것을 뜻한다.

## ● 융합(融: 녹을 융, 合: 합할 합)하다

서로 다른 종류의 물질이 구별 없게 하나로 합해지거나 그렇게 만드는 것이다.

## ● 정비(整: 가지런할 정, 備: 갖추 비)하다

흐트러진 체계를 정리하여 제대로 갖추는 것을 뜻한다. 기계나 설비가 제대로 작동하도록 보살피고 손질하거나, 도로나 시설 따위가 본래의 기능을 하도록 정리하는 것도 이에 포함된다.

## ● 정체성(正: 바를 정, 體: 몸 체, 性: 성품 성)

존재의 본질을 깨닫는 성질, 또는 그 성질을 가진 독립적인 존재를 뜻한다. 자신이 누구이며 어디로 나아가고 있고 자신에게 맞는 집단이나 사회는 어디인가 또는 어떻게 적응할 것인가에 대한 확고한 인식이라는 뜻도 포함한다.

## ● 정치 조직(政: 정사 정, 治: 다스릴 치, 組: 짚 조, 織: 짚 직)

정치를 운영하기 위하여 조직된 집단, 또는 그 집단 내 사람들의 연관을 뜻한다.

## ● 제왕(帝: 임금 제, 王: 임금 왕)

황제와 국왕을 아울러 이르는 말이다.

## ● 제후(諸: 모든 제, 侯: 제후 후)

봉건 사회에서 왕에게 일정한 영토를 받아 그 안의 백성을 지배하는 권력을 가졌던 사람을 말한다. 이러한 사람들이 다스리는 나라를 제후국(諸侯國)이라고 한다.

## ● 조공(朝: 아침 조, 貢: 바칠 공)

종속국(從屬國: 법적으로는 독립국이지만, 실제로는 외교·내정 면에서 다른 나라의 지시에 구속되는 나라)이宗主國(宗主國: 자기 나라에 종속된 다른 나라의 외교·내정에 영향을 미치는 나라)에 때를 맞추어 예물을 바치던 일, 또는 그 예물을 뜻한다.

## 문제로 점검하기

맞으면 ○, 틀리면 X 표시를 하세요.

- 페르시아의 다리우스 1세는 전국을 20개 주로 나누고, 주마다 총독을 파견하였다. ( )
- 7세기 무렵 서아시아에서는 조로아스터라는 예언자가 나타나 조로아스터교를 창시하였다. ( )
- 춘추 전국 시대에는 청동기가 보급되며 농업 생산량이 크게 증가하였다. ( )
- 법가는 '인'과 '예'를 바탕으로 하는 도덕 정치를 주장하였다. ( )
- 진시황제는 전국을 군과 그 밑의 여러 현으로 나누고 관리를 보내 다스리는 군현제를 시행하였다. ( )
- 진시황제 때 소실된 유교 경전을 복원하는 과정에서 경전을 정리하고 해석하는 훈고학이 발전하였다. ( )
- 아테네는 도리아인이 원주민을 정복하고 세운 폴리스로 소수의 시민이 다수의 원주민을 다스려야 했다. ( )
- 크리스트교는 로마의 지배를 받던 팔레스타인 지역에서 예수가 사랑과 믿음의 가르침을 설파하며 성립하였다. ( )

정답 | 1. ○ 2. X 3. X 4. X  
5. ○ 6. ○ 7. X 8. ○



● 저수지(貯: 쌓을 저, 水: 물 수, 池: 못 지)

물을 모아 두기 위하여 하천이나 골짜기를 막아 만든 큰 못이다. 관개(灌溉: 농사를 짓는 데에 필요한 물을 논밭에 댐), 상수도, 수력 발전, 홍수 조절 따위에 쓴다.

● 중앙 집권 체제(中: 가운데 중, 央: 가운데 앙, 集: 모을 집, 權: 권세 권, 體: 몸 체, 制: 억제할 제)

국가를 통치하는 권한이 주로 중앙에 집중되어 있는 체제를 뜻한다.

● 직할지(直: 곧을 직, 轄: 굴대 빗장 할, 地: 땅 지)

중간에 다른 기구나 조직을 거치지 않고 직접 통제하거나 지배하고 있는 땅을 뜻한다.

● 천문학(天: 하늘 천, 文: 글월 문, 學: 배울 학)

우주와 우주 안에 존재하는 여러 물체를 전문적으로 연구하는 학문이다.

● 청동(靑: 푸를 청, 銅: 구리 동)

구리와 주석을 섞어서 녹여 만든 금속이다. 용도에 따라 알루미늄, 납 따위를 구리에 첨가한 금속을 포함하기도 한다. 철이 아닌 다른 금속에 비하여 녹는점이 낮아, 녹여서 물건을 만들기에 적합하며 잘 썩거나 상하지 않는다.

● 총독(總: 거느릴 총, 督: 살필 독)

일반적으로 어떤 관할 구역 안의 모든 행정을 모두 거느리는 직책을 뜻한다. 시대나 지역에 따라 관할하는 업무나 범위 등에 차이가 있다.

● 축적(蓄: 쌓을 축, 積: 쌓을 적)

지식, 경험, 자금 따위를 모아서 쌓는 행위, 또는 모아서 쌓은 것을 뜻한다.

● 측량(測: 잴 측, 量: 헤아릴 량)

기기를 써서 어떤 물건의 높이, 길이, 넓이, 방향 따위를 재는 것을 말한다.

● 통치(統: 거느릴 통, 治: 다스릴 치)

국가나 지역을 도맡아 다스리는 것을 뜻한다.

● 피지배층(被: 입을 피, 支: 지탱할지, 配: 짝 배, 層: 층 층)

지배를 당하는 계층을 뜻한다. 반대말은 '지배층(支配層)'이다.

● 현세(現: 나타날 현, 世: 세대 세)

지금 살아 있는 이 세상, 즉 현재를 뜻한다. 비슷한말로는 지상(地上)이 있다.

● 호족(豪: 호걸 호, 族: 겨레 족)

재산이 많고 세력이 강한 집안을 이른다. 이들은 지방의 토착 세력으로 그 지역의 실력자였으며 대토지 소유자였다.

● 환관(宦: 벼슬 환, 官: 벼슬 관)

궁에서 잡일을 하던 거세된 남자를 가리키는 말이다.

📌 문제로 점검하기

빈칸에 들어갈 알맞은 말을 쓰세요.

1. 3세기 초 서아시아에서는 페르시아를 계승한 ( )이 성립하였다.

2. 춘추 시대가 시작될 무렵, 200여 개의 제후국이 있었다. 춘추 ( )은/는 제후국들을 이끌던 패자를 배출한 나라를 뜻한다.

3. 춘추 전국 시대에 등장한 다양한 사상가와 학파를 ( )이라고 한다.

4. 한을 건국한 유방(고조)은 장안을 수도로 정하고 지방을 다스리기 위해 봉건제와 군현제를 절충한 ( )을/를 시행하였다.

5. 아테네에서는 무역을 통해 부를 축적한 평민들이 전쟁에 참가하면서 점차 평민들도 참여하는 ( )이/가 발전하였다.

6. 알렉산드로스는 정복지에 ( ) (이)라는 도시를 세우고 이곳에 그리스인들을 이주시켰다.

7. ( ) 시대는 알렉산드로스가 정복 전쟁에 나선 이후부터 기원전 1세기 후반까지의 약 300년간을 의미한다.

8. 로마에서는 옥타비아누스가 행정권과 군사권을 장악하면서 ( )이/가 기원전 1세기 무렵에 성립하였다.

정답 | 1. 사산 왕조 페르시아 2. 5패 3. 제자백가 4. 군국제 5. 민주 정치 6. 알렉산드리아 7. 헬레니즘 8. 제정

## II 세계 종교의 확산과 지역 문화의 형성

### ● 강남(江: 강 강, 南: 남 녀 남)

중국 양쯔강의 남쪽 지역으로, 현재의 행정 구역으로는 장쑤성-안후이성-저장성 등을 포함한다.

### ● 고전(古: 옛 고, 典: 법 전)

예전에 만들어진 것으로 시대를 초월하여 높이 평가되는 문학이나 예술 작품을 뜻한다.

### ● 공인(公: 공 변될 공, 認: 알 인)하다

국가나 공공 단체 또는 사회단체 등이 어떤 행위나 물건 등을 인정하는 것을 말한다.

### ● 관료제(官: 벼슬 관, 僚: 동료 료, 制: 억제할 제)

전문성을 지닌 관료가 일정한 법이나 규칙에 의거하여 국가, 또는 집단을 관리하는 통치 형태를 말한다.

### ● 교세(教: 가르칠 교, 勢: 기세 세)

어떤 종교의 형세, 또는 그 세력을 말한다.

### ● 교리(教: 가르칠 교, 理: 다스릴 리)

각 종교에서 진리라고 규정한 신앙의 원리 및 체계를 이른다.

### ● 겸병(兼: 겸할 겸, 併: 나란히 할 병)

아울러 병합한다는 뜻으로, 둘 이상의 것을 하나로 합치어 가지는 것을 이른다.

### ● 권위주의(權: 권세 권, 威: 위엄 위, 主: 주인 주, 義: 옳을 의)

권위를 내세우거나 권위에 순종하는 태도이다.

### ● 귀의(歸: 돌아올 귀, 依: 의지할 의)하다

돌아가거나 돌아와 몸을 의지한다는 뜻이다. 종교적인 의미로 사용될 때에는 종교적 절대자나 진리를 깊이 믿고, 그것에 의지하는 것을 말한다.

### ● 내분(內: 안 내, 紛: 어지러울 분)

어떤 조직이나 단체 등의 내부에서 일어난 분쟁을 뜻한다.

### ● 네스토리우스교(Nestorius, 教: 가르칠 교)

콘스탄티노플의 대주교였던 네스토리우스의 주장을 신봉하는 그리스교의 한 종파이다. 예수와 성모 마리아의 인간성을 인정하여 이단으로 선고되었으나, 그 교리는 페르시아를 거쳐 인도와 중국에까지 퍼졌다.

### ● 다신교(多: 많을 다, 神: 신 신, 教: 가르칠 교)

여러 신의 존재를 인정하고 믿는 종교를 이른다.

### ● 대상(隊: 무리 대, 商: 장사 상)

사막에서 주로 낙타를 타고 다니며 교역을 하는 상인들의 무리를 일컫는다.

## 문제로 점검하기

맞으면 ○, 틀리면 X 표시를 하세요.

1. 기원전 6세기 무렵 고타마 싯다르타(석가모니)가 불교를 창시하였다. ( )

2. 초기 불교에서는 부처를 인간의 모습으로 표현하였다. ( )

3. 굽타 왕조 시기에는 브라만교를 바탕으로 한 민간 신앙과 불교 교리가 융합되면서 힌두교가 형성되었다. ( )

4. 힌두교 문화는 해상 무역의 발달로 동남아시아에 전파되어 베트남 북부를 제외한 지역에 큰 영향을 미쳤다. ( )

5. 위진 남북조 시대에 화북에서 이주한 지배층은 호족 세력을 견제하고자 9품중정제를 시행하였다. ( )

6. 수는 3성 6부제를 기초로 한 중앙 행정 조직을 마련하고 지방은 주·현으로 나누어 다스렸다. ( )

7. 기원전 3세기 무렵 일본에서는 한반도 등지에서 건너간 선진 기술을 기반으로 벼농사 중심의 농경 사회가 시작되었다. ( )

8. 일본의 야마토 정권은 5세기 말에 '왜'라는 이름 대신 '일본'이라는 국호를 사용하였다. ( )

정답 | 1. ○ 2. X 3. ○ 4. ○  
5. ○ 6. X 7. ○ 8. X

● **도살(屠: 죽일 도, 殺: 죽일 살)하다**

짐승을 잡아 죽이는 것을 말한다.

● **돌궐(突: 부딪칠 돌, 厥: 그 궐)**

6세기 중엽부터 약 2세기 동안 몽골고원에서 중앙아시아에 걸친 지역에서 활약한 튀르크계 민족, 또는 그 국가를 이른다. 돌궐이란 튀르크를 한자로 바꾸어 부른 이름이다.

● **무용담(武: 군셀 무, 勇: 날랄 용, 談: 말씀 담)**

싸움에서 용감하게 활약하여 공적을 세운 이야기이다.

● **민족의식(民: 백성 민, 族: 겨레 족, 意: 뜻 의, 識: 알 식)**

자기 민족의 존엄과 권리를 지키고 민족의 단결과 발전을 꾀하고자 하는 집단적 의지나 감정을 말한다.

● **범선(帆: 돛 범, 船: 배 선)**

돛을 단 배를 이른다.

● **사병(私: 사사로울 사, 兵: 군사 병)**

권세를 가진 개인이 사사롭게 길러서 부리는 병사를 뜻한다.

● **상비군(常: 항상 상, 備: 갖추 비, 軍: 군사 군)**

국가에서 필요로 할 때 언제든지 동원할 수 있도록 편성된 군대, 또는 그런 군인을 말한다.

● **생로병사(生: 날 생, 老: 늙을 로, 病: 병들 병, 死: 죽을 사)**

불교에서 사람이 평생 거치게 되는 네 가지 큰 고통을 이르는 말이다. 이는 태어나고 늙고 병들고 죽는 고통이다.

● **서사시(敍: 줄 서, 事: 일 사, 詩: 시 시)**

역사적 사실이나 신화, 전설, 영웅의 사적 등 장편의 이야기를 늘어놓는 시이다. 서양의 「일리아드」, 「오디세이」, 우리나라의 「동명왕편」 등이 있다.

● **석굴(石: 돌 석, 窟: 움 굴)**

바위에 뚫린 굴이다.

● **성상(聖: 성인 성, 像: 모양 상)**

크리스티교에서 예수나 성모 마리아의 상(像)을 이르는 말이다.

● **성직(聖: 성인 성, 職: 벼슬 직)**

교회에서 규정된 규범에 따라 봉사하는 직무나 직분을 말한다. 교회의 선교사, 목사, 장로, 집사 등이 이에 해당된다.

● **세분(細: 가늘 세, 分: 나눌 분)**

사물을 여러 갈래로 자세히 나누거나 잘게 가르는 것을 말한다.

📌 **문제로 점검하기**

빈칸에 들어갈 알맞은 말을 쓰세요.

1. 마우리아 왕조 시기 유행한 불교는 개인의 도덕적 수행과 해탈을 중시하는 ( ) 불교였다.
2. 쿠산 왕조 시기 선행을 통한 중생의 구제를 강조하는 ( ) 불교가 등장하였다.
3. 메콩강 유역을 통일한 앙코르 왕조는 12세기에 ( )을/를 세웠다.
4. 위·촉·오 삼국의 대립 시기부터 수가 중국을 통일하기까지 약 300년 동안 남과 북의 왕조들이 대치한 시기를 ( ) 시대라고 부른다.
5. 노자와 장자의 사상인 ( )은/는 인위를 배제하고 무위자연과 불로장생을 추구하였다.
6. 수 문제는 ( )을/를 처음 시행하여 시험으로 관리를 선발하였다.
7. 당대에는 한대 이래 훈교학을 집대성한 정통 해설서인 ( )이/가 완성되어 과거 시험의 기준이 되었다.
8. 일본의 ( ) 시대에는 당에 사신을 보내지 않게 되면서 독자적인 일본 문화가 발달하였다.

**정답** | 1. 상좌부 2. 대승 3. 앙코르 와트 4. 위진 남북조 5. 노장사상 6. 과거제 7. 『오경정의』 8. 헤이안

## II 세계 종교의 확산과 지역 문화의 형성

### ● 세속(世: 세대 세, 俗: 풍속 속)

사람이 살고 있는 사회를 통틀어 이르는 말이다. 뜻이 같은 말로는 '세상'이 있다.

### ● 쇠퇴(衰: 쇠할 쇠, 退: 물러날 퇴)하다

어떤 기세나 상태가 약해져 전보다 못하여 간다는 뜻이다.

### ● 순례(巡: 돌 순, 禮: 예도 례)하다

종교의 발생지, 교단에서 중추적인 역할을 하는 곳, 성인의 무덤이나 거주지 등 종교적으로 의미가 있는 곳을 방문하고 참배하는 것을 뜻한다.

### ● 신도(信: 믿을 신, 徒: 무리 도)

일정한 종교를 믿는 사람들을 말한다.

### ● 신선 사상(神: 귀신 신, 仙: 신선 선, 思: 생각 사, 想: 생각 상)

도(道)를 닦아서 인간 세계를 떠나 젊음을 유지한 채 죽지 않고 오랫동안 산다는 신선의 존재를 믿고 그에 이르기를 바라는 사상이다.

### ● 십진법(十: 열 십, 進: 나아갈 진, 法: 법도 법)

숫자 0, 1, 2, 3, 4, 5, 6, 7, 8, 9를 써서 10배마다 위치로 올려 나아가는 수 표시법이다.

### ● 안남(安: 편안할 안, 南: 남녘 남)

'베트남'의 다른 이름이다. 당이 지금의 베트남 지역에 안남 도호부를 둔 데서 유래하였다.

### ● 우상 숭배(偶: 짝 우, 像: 모양 상, 崇: 높을 숭, 拜: 절 배)

신 이외의 사람이나 물체를 신앙의 대상으로 숭배하는 일을 뜻한다.

### ● 운하(運: 운전할 운, 河: 강물 하)

배의 운항 등을 위하여 육지에 파 놓은 물길이다.

### ● 윤회(輪: 바퀴 룬, 廻: 돌 회)

불교의 교리 가운데 하나이다. 수레바퀴가 끊임없이 구르는 것과 같이, 살아 있는 모든 무리는 번뇌(노여움이나 욕망 따위의 헛된 생각)와 업(몸과 입과 마음으로 짓는 선악의 소행)에 따라 생사를 거듭하여 세계를 돌고 도는 일을 이른다.

### ● 율령(律: 법 률, 令: 명령할 령)

좁게는 중국 수당 때의 법전, 넓게는 고대 국가의 법률을 뜻한다. '율'은 형벌 법규이고, '령'은 행정 법규를 말한다.

### ● 원주지(原:: 근원 원, 住: 살 주, 地: 땅 지)

본래 살던 곳을 말한다.

### ● 월식(月: 달 월, 蝕: 갹아먹을 식)

천문학에서 달이 지구의 그림자에 의해 일부나 전부가 가려지는 현상을 지칭한다.

## 문제로 점검하기

맞으면 ○, 틀리면 X 표시를 하세요.

1. 6세기 이후 사산 왕조 페르시아와 비잔티움 제국의 갈등으로 동서 교역로가 막히자 홍해와 아라비아해 부근의 교역로가 활성화되었다. ( )

2. 아바스 왕조는 탈라스에서 당과 전투에서 승리함으로써 동서 무역의 주도권을 장악하였다. ( )

3. 이슬람교는 피정복민의 개종을 강요하였기 때문에 신도 수가 계속 늘어났다. ( )

4. 이슬람 세계에서는 왕성한 상업 활동과 성지 순례로 지리학과 역사학이 발전하였다. ( )

5. 프랑크 왕국의 카롤루스 대제는 로마 교황으로부터 서로마 제국 황제의 관을 받았다. ( )

6. 중세 서유럽 지역에서 형성된 봉건제의 핵심은 주종 관계였다. ( )

7. 서유럽 교회에서는 황제가 교회의 우두머리로서 강력한 권한을 행사하는 황제 교황주의가 확립되었다. ( )

8. 르네상스는 이탈리아에서 제일 먼저 시작되었다. ( )

정답 | 1. ○ 2. ○ 3. X 4. ○  
5. ○ 6. ○ 7. X 8. ○

● **자전(自: 스스로 자, 轉: 구를 전)**

천문학에서 우주에 존재하는 물체가 스스로 고정된 축을 중심으로 회전하는 것, 또는 그런 운동을 지칭하는 단어이다.

● **제련(製: 지을 제, 鍊: 불릴 련)**

광석을 녹여서 그것에 포함된 금속을 분리·추출하여 정제하는 일을 말한다.

● **전원(田: 밭 전, 園: 동산 원)**

논과 밭이라는 뜻으로, 도시에서 떨어진 시골이나 주변 지역을 이르는 말이다.

● **조약(條: 가지 조, 約: 맺을 약)**

국가 간의 권리와 의무를 국가 간의 합의에 따라 법적 구속을 받도록 규정하는 행위, 또는 그런 조문을 말한다. 협약, 협정, 규약, 선언, 의정서 따위가 있다.

● **지대(地: 땅 지, 代: 대신할 대)**

토지 사용자가 토지 주인에게 토지 사용의 대가로 지급하던 화폐 등을 말한다.

● **지동설(地: 땅 지, 動: 움직일 동, 說: 말씀 설)**

지구가 태양 주위를 돈다는 학설을 말한다.

● **진흥책(振: 떨칠 진, 興: 일어날 흥, 策: 꾀 책)**

무엇인가를 떨치어 일으키는 대책이나 방책을 말한다.

● **집대성(集: 모을 집, 大: 큰 대, 成: 이를 성)하다**

여러 가지를 모아 하나의 체계를 이루어 완성한다는 뜻이다.

● **출가(出: 나갈 출, 家: 집 가)하다**

집을 떠난다는 뜻이다. 불교와 가톨릭교에서는 세속을 떠나 수행에 들어가는 것을 말한다.

● **토목 공사(土: 흙 토, 木: 나무 목, 工: 장인 공, 事: 일 사)**

땅과 하천 따위를 고쳐 만드는 공사이다. 강과 내를 고쳐 닦고, 항구를 쌓고, 길을 닦고, 굴을 파고, 철도를 놓는 일 등이 있다.

● **포교(布: 펼 포, 教: 가르칠 교)**

종교를 널리 퍼는 것을 뜻한다. 뜻이 같은 말로는 '선교(宣敎)하다'가 있다.

● **한족(漢: 한나라 한, 族: 겨레 족)**

중국 본토에서 예로부터 살아온 민족이다. 인종적으로 황인종에 속하고, 한어(漢語)를 쓰며, 중화인민공화국 전체 인구의 90% 이상을 차지한다.

● **화북(華: 빛날 화, 北: 북녘 북)**

중국의 북부 지방으로, 화베이평야가 중심이다. 황허강을 중심으로 한 황허 문명의 발상지이다.

📌 **문제로 점검하기**

빈칸에 들어갈 알맞은 말을 쓰세요.

- ( )은/는 다신교를 비판하며 알라를 유일신으로 하는 이슬람교를 성립시켰다.
- ( )은/는 무함마드의 계승자라는 뜻으로, 이슬람의 종교 지도자이면서 정치적 지배자 역할을 하였다.
- 이슬람 건축에서는 기하학적 모양, 아라비아 문자 등을 활용한 ( ) 무늬가 발달하였다.
- 4세기 후반에 ( )은/는 훈족의 압박으로 대규모로 이동하였고, 이는 서로마 제국의 멸망을 초래하였다.
- 서유럽 봉건 사회에서 ( )은/는 영주에게 각종 세금을 납부하고 노동력을 제공하였다.
- 6세기 무렵 ( ) 황제 때 비잔티움 제국은 전성기를 맞이하였다.
- 10세기 무렵에는 ( ) 수도원을 중심으로 엄격한 계율을 강조하는 교회 개혁 운동이 전개되었다.
- 교황이 면벌부 판매를 강화하자, 독일의 성직자 ( )은/는 「95개조 반박문」을 발표하였다.

정답 | 1. 무함마드 2. 칼리프 3. 아라베스크  
4. 게르만족 5. 농노 6. 유스티니아누스 7. 클뤼니 8. 루터

### III 지역 세계의 교류와 변화

#### ● 감합(勘: 정할 감, 습: 합할 합)

문서의 한쪽 끝을 원본에 겹쳐 대고 그 위에 도장을 찍던 일, 또는 그 문서를 말한다. 문서의 진위를 추후에 확인하고 위조를 방지하기 위한 것이었다.

#### ● 강경책(強: 강할 강, 硬: 굳을 경, 策: 꾀 책)

곳곳하고 굳세게 대처하기 위해 내는 수단이다.

#### ● 경극(京: 서울 경, 劇: 연극 극)

노래와 춤과 연극이 혼합되어 있는 중국의 전통극이다. 베이징(北京)에서 발전하였기 때문에 경극이라고 부른다.

#### ● 계몽(啓: 열 계, 蒙: 어릴 몽)

사전적 의미로는 지식 수준이 낮거나 인습에 젖은 사람을 가르쳐서 깨우친다는 말이다. 절대 왕정 시기에 확산된 계몽사상에서 계몽이란 과학적 지식, 비판적 정신을 보급하고, 인간의 존엄을 자각시키는 것을 뜻한다.

#### ● 고유문화(固: 굳을 고, 有: 있을 유, 文: 글월 문, 化: 될 화)

어떤 나라나 민족이 본래 가지고 있는 독특한 문화를 말한다.

#### ● 곡창 지대(穀: 곡식 곡, 倉: 곳집 창, 地: 땅 지, 帶: 띠 대)

곡식이 많이 나는 지대를 가리키는 말이다.

#### ● 구황(救: 구원할 구, 荒: 거칠 황)

흉년 등으로 기근이 심할 때 사람들이 굶주림에서 벗어나도록 돕는 것을 말한다.

#### ● 국교(國: 나라 국, 交: 사귄 교)

나라와 나라 사이에 맺는 외교 관계를 이르는 말이다.

#### ● 궁정 문학(宮: 집 궁, 庭: 조정 정, 文: 글월 문, 學: 배울 학)

궁궐 안에서 일어난 일을 소재로 한 문학, 또는 궁중의 귀인(貴人)이 지은 작품을 말한다.

#### ● 공방(工: 장인 공, 房: 방 방)

장인이 공예품 등을 만드는 장소를 말한다.

#### ● 관세(關: 빚장 관, 稅: 세금 세)

물품이 국경을 통과할 때 부과되는 세금이다. 수출세, 수입세, 통과세의 세 종류가 있다.

#### ● 기근(飢: 주릴 기, 饑: 흉년들 근)

흉년이 들어 식량이 모자라 굶주리는 상태를 말한다.

#### ● 기계론적 세계관(機: 틀기, 械: 형틀 계, 論: 논의할 론, 的: 과녁적, 世: 세상 세, 界: 경계 계, 觀: 볼 관)

세계와 자연의 모든 과정이 필연적이고 자연적인 원인과 결과이며, 인간의 이성으로 그 관계를 파악하고 설명할 수 있다고 보는 관점이다. '기계론적 자연관'으로도 표현된다.

#### 문제로 점검하기

맞으면 ○, 틀리면 X 표시를 하세요.

1. 송대에는 문치주의 정책으로 군사력이 약해져 북방 민족의 침입이 잦아졌다. ( )
2. 12세기 초에는 탕구트족이 세운 금이 중계 무역으로 번영하였다. ( )
3. 칭기즈 칸은 13세기 초 몽골고원의 유목민을 통합하고 강력한 군주권을 확보하여 몽골 제국을 세웠다. ( )
4. 몽골은 다양한 민족을 정복하면서 다른 언어·종교·문화 등을 관용적으로 허용하였다. ( )
5. 명 태조 홍무제는 육유를 반포하고 학교와 과거제를 정비하는 등 불교 이념을 부활하는 데 힘을 기울였다. ( )
6. 명은 정화의 대규모 함대를 남해에 파견하여 국력을 과시하였다. ( )
7. 만주족은 다수의 한족을 다스리기 위해 강경책과 회유책을 함께 이용하였다. ( )
8. 12세기 말에 미나모토노 요리토모는 무로마치 막부를 세우고 천황으로부터 쇼군의 칭호를 받았다. ( )

정답 | 1. ○ 2. X 3. ○ 4. ○  
5. X 6. ○ 7. ○ 8. X

● 동업 조합(同: 같을 동, 業: 업 업, 組: 짝 조, 合: 합할 합)

같은 종류의 산업에 종사하는 사람들이 친목을 도모하거나 정보를 공유하여 공동의 이익을 늘릴 목적으로 조직한 조합이다.

● 만유인력의 법칙(萬: 일만 만, 有: 있을 유 리: 끌 인, 力: 힘력, 法: 법도 법, 則: 법칙)

우주상의 모든 물체 사이에는 서로 끌어당기는 힘이 작용한다는 법칙이다. 그 힘의 크기는 두 물체의 질량의 곱에 비례하며 두 물체 사이 거리의 제곱에 반비례한다.

● 모내기법(모내기, 法: 법 법)

벼농사를 지을 때, 못자리에서 어느 정도 키운 모를 논으로 옮겨 심는 방법이다. 이 방법을 사용하면, 모를 논에 규칙적으로 심을 수 있어 수확량이 늘어나고, 잡초의 양이 줄어들어 노동력이 절감된다. 그러나 모를 옮겨 심으려면 논에 물이 있어야 하기 때문에, 가뭄에 취약하다는 한계가 있었다. '이앙법(移秧法)'이라고도 한다.

● 목판화(木: 나무 목, 版: 널조각 판, 畫: 그림 화)

나무로 만든 판에 새겨서 종이에 찍어 낸 그림을 말한다.

● 부국강병(富: 부유할 부, 國: 나라 국, 強: 강할 강, 兵: 군사 병)

나라를 부유하게 만들고 군대를 강하게 한다는 뜻이다.

● 세밀화(細: 가늘 세, 密: 뽁뽁할 밀, 畫: 그림 화)

미술에서 세밀하게 그린 작은 그림이나 조그맣게 만든 공예품을 이르는 말이다.

● 쇄국(鎖: 쇄사슬 쇄, 國: 나라 국)

다른 나라와 통상을 맺지 않으려는 주장이나 행동을 말한다. 여기에서 통상이란 나라들 사이에 서로 물품을 사고 파는 것, 또는 그런 관계를 뜻한다.

● 이모작(二: 두 이, 毛: 털 모, 作: 지을 작)

동일한 땅에서 1년에 종류가 다른 농작물을 두 번 심어 거두는 농법을 말한다.

● 유라시아(Eurasia)

유럽과 아시아를 아울러 이르는 이름이다.

● 인상파(印: 도장 인, 象: 코끼리 상, 派: 물갈래 파)

화가 개인의 주관적 인상과 빛을 강조하는 인상주의를 따르던 무리를 말한다. 주로 19세기 후반에 활동하였으며, 대표적인 화가로는 마네, 모네, 드가, 르누아르 등이 있다. 인상파는 자연을 하나의 색채 현상으로 파악하였다. 그리하여 빛과 함께 움직이는 색채의 미묘한 변화 속에서 순간적으로 느껴지는 인상을 포착하여 그림으로 표현하였다.

● 역법(曆: 책력 력, 法: 법도 법)

천체의 운행 등을 바탕으로 한 해의 주기적 시기를 밝히는 방법이다. 이러한 역법을 연구하여 표기한 문서가 달력이다.

문제로 점검하기

빈칸에 들어갈 알맞은 말을 쓰세요.

- 12세기 초에는 ( )의 아구다가 부족을 통일하고 금을 세웠다.
- 송은 항구에 ( )을/를 두어 대외 무역과 관세 징수를 맡게 하였다.
- 원은 ( )의 반란 등 한족의 저항이 거세지면서 북쪽으로 밀려났다.
- 명은 건국 이후 전통적인 ( ) 체제를 부활시켜 동아시아 질서를 주도하려고 하였다.
- 만주족이 중국을 지배하고 청을 세우면서 전통적인 ( ) 사상이 흔들렸다.
- 명대 후기에는 경전의 가르침보다 개인의 깨달음을 중시하는 ( )이/가 나타나 서민들 사이에서 유행하였다.
- 몽골고려 연합군의 일본 원정이 실패로 돌아가지, 일본에서는 ( ) 사상이 뿌리를 내렸다.
- 에도 막부는 ( ) 제도를 통해 다이묘를 통제하고자 하였다.

정답 | 1. 여진족 2. 시박사 3. 홍건적 4. 조공책봉 5. 화이 6. 양명학 7. 신국 8. 산킨코타이

### III 지역 세계의 교류와 변화

#### ● 자본주의(資: 재물 자, 本: 근본 본, 主: 주인 주, 義: 옳을 의)

자본가가 이윤 추구를 위한 생산 활동을 할 수 있도록 보장하는 경제 체제이다.

#### ● 조세(租: 구실 조, 稅: 세금 세)

국가 또는 지방 단체가 경비로 사용하기 위하여 국민이나 주민으로부터 강제로 거두어들이는 수입을 뜻한다. 비슷한말로는 '세금' 등이 있다.

#### ● 존속(存: 있을 존, 續: 이을 속)하다

어떤 대상이 그대로 있거나 어떤 현상이 계속되는 것을 의미한다.

#### ● 조선술(造: 지을 조, 船: 배 선, 術: 꾀 술)

선박을 설계하여 만드는 기술을 말한다.

#### ● 중계 무역(中: 가운데 중, 繼: 이을 계, 質: 바꿀 무, 易: 바꿀 역)

다른 나라로부터 사들인 물자를 그대로 제삼국으로 수출하는 형식의 무역을 말한다. 쉽게 말하자면, 처음부터 수출할 것을 목적으로 수입한 물품을 가공하지 않고 원형 그대로 수출하여 수출입 대금의 차입 취득을 목적으로 하는 무역이다.

#### ● 중화(中: 가운데 중, 華: 빛날 화)

천하 문명의 중심이라는 뜻으로, 중국 사람들이 자기 나라를 이르는 말이다. 주변국에서 중국 지역의 한쪽 왕조를 대접하여 이르는 말로도 쓰였다.

#### ● 지주(地: 땅 지, 主: 주인 주)

토지의 소유자를 말한다.

#### ● 재상(宰: 재상 재, 相: 서로 상)

왕을 도우며 모든 관리들을 지휘하고 감독하는 일을 담당하던 벼슬을 말한다. 본래 '재'는 요리를 하는 자, '상'은 보행을 돕는 자로 수행하는 자를 이르던 말이었으나, 중국 진(秦) 이후에 최고 행정관을 뜻하게 되었다.

#### ● 입헌 정치(立: 설 립, 憲: 법 헌, 政: 정사 정, 治: 다스릴 치)

헌법을 정하고 그에 따라 행하는 정치를 말한다.

#### ● 코발트(Cobalt)

철과 비슷한 광택이 나는 금속이다. 옛날에는 도자기나 유리 등에 푸른색을 내는 화합물로서 알려져 있었다.

#### ● 타파(打: 칠 타, 破: 깨뜨릴 파)하다

부정적인 규정, 관습, 제도 따위를 깨뜨려 버리는 일을 말한다.

#### ● 토지 대장(土: 흙 토, 地: 땅 지, 臺: 돈대 대, 帳: 휘장 장)

토지에 관한 일종의 장부이다. 일반적으로 토지의 소재, 지번, 면적, 소유자의 주소와 성명 등이 기재되어 있다.

#### 문제로 점검하기

맞으면 ○, 틀리면 X 표시를 하세요.

1. 아바스 왕조에 이어 서아시아 세계를 지배한 것은 셀주크 튀르크였다. ( )
2. 칭기즈 칸의 후예를 자처했던 티무르는 사파비 왕조를 세웠다. ( )
3. 오스만 제국은 메흐메트 2세 때 비잔티움 제국을 멸망시켰다. ( )
4. 오스만 제국은 제국 내의 이교도들에게 이슬람교로 개종할 것을 강제하였다. ( )
5. 16세기 초 인도에는 처음으로 이슬람 왕조가 들어섰다. ( )
6. 무굴 제국 사람들은 일상에서 힌두어와 페르시아어가 합쳐진 우르두어를 사용하였다. ( )
7. 에스파냐는 아메리카 대륙에서 플랜테이션 농장을 경영하는 데 주력하였다. ( )
8. 신대륙에서 귀금속이 쏟아져 들어오자 유럽의 물가가 급락하였다. ( )

정답 | 1. ○ 2. X 3. ○ 4. X  
5. X 6. ○ 7. ○ 8. X



● 포술(砲: 돌쇠뇌 포, 術: 피술)

대포를 다루는 기술을 말한다.

● 품종 개량(品: 물건 품, 種: 씨 종, 改: 고칠 개, 良: 어질 량)

어떤 생물의 타고난 성질을 원하는 방향으로 개량하여 보다 실용가치가 높은 품종을 만드는 농업 기술을 뜻한다.

● 풍속화(風: 바람 풍, 俗: 풍속 속, 畫: 그림 화)

당시 사람들의 풍속(風俗: 먼 옛날부터 특정 사회에 전해 오는 생활 전반에 걸친 습관 따위)을 그린 그림이다. 좁은 의미로는 궁궐이 아닌 민간에 사는 사람들의 생활상을 그린 그림을 말한다.

● 항해술(航: 배 항, 海: 바다 해, 術: 피술)

배를 타고 바다 위를 다니는 기술을 말한다.

● 향신료(香: 향기 향, 辛: 매울 신, 料: 되질할 료)

향료의 일종이다. 음식에 맵거나 향기로운 맛을 더하는 조미료이다. 고추, 후추, 파, 마늘, 생강 따위가 포함된다.

● 호적(戶: 지계 호, 籍: 서적 적)

호주(戶主: 한 집안의 주인이 되는 사람)를 중심으로 그 집에 속하는 사람의 신분에 관한 사항을 기록한 공문서를 뜻한다.

● 화약(火: 불 화, 藥: 약 약)

가벼운 자극에 의하여 순간적으로 연소 또는 분해 반응을 일으키고 높은 온도의 열과 압력을 가진 가스를 발생시켜 파괴, 추진 따위의 작용을 하는 물질을 통틀어 이르는 말이다. 중국에서 우연히 발명된 화약은 무기로 개발되었고, 14~15세기 무렵부터 유럽에서는 화약 무기가 널리 사용되면서 전쟁의 성격이 공격 중심으로 전환되었다.

● 화포(火: 불 화, 砲: 돌쇠뇌 포)

대포와 같이 화약의 힘으로 탄환을 쏘는 대형 무기를 통틀어 이르는 말이다.

● 활판 인쇄(活: 살 활, 版: 널조각 판, 印: 도장 인, 刷: 쓸 쇠)

글자꼴을 만들어 판에 배열한 다음 그 표면에 먹물을 칠해서 종이에 찍어 내는 것, 또는 그 인쇄물을 말한다.

● 회유책(懷: 품을 회, 柔: 부드러울 유, 策: 피 책)

정부가 적당한 양보 조건을 제시하여 상대를 수궁하게 하려는 정책을 말한다.

● 희곡(戲: 놀 희, 曲: 굽을 곡)

인물들의 행동이나 대화를 기본 수단으로 하여 표현하는 예술 작품을 이른다. 비슷한 말로는 드라마가 있다.

문제로 점검하기

빈칸에 들어갈 알맞은 말을 쓰세요.

- ( ) 전쟁은 셀주크 튀르크가 예루살렘을 점령하고 비잔티움 제국을 위협한 것을 계기로 발발하였다.
- 비잔티움 제국 멸망 후, 콘스탄티노폴리스는 ( ) ( )으로 불리었다.
- 이슬람 건축물에는 아라비아 문자 등을 활용한 ( ) 무늬가 발달하였다.
- 무굴 제국의 ( ) 황제는 힌두교도를 존중하여 관리와 군인으로 등용하였다.
- 에스파냐의 코르테스는 ( )을/를, 피사로는 잉카를 정복하였다.
- ( ) 개척 이후 아메리카에서 전해진 작물은 유럽인의 생활을 크게 변화시켰다.
- 절대 왕정은 수입을 제한하고 수출을 증대하는 ( ) 경제 정책을 펼쳤다.
- 영국의 절대 왕정은 ( ) 때 전성기를 맞이하여 에스파냐 펠리페 2세의 무적함대를 물리쳤다.

정답 | 1. 십자군 2. 이스탄불 3. 아라베스크 4. 아크바르 5. 아스테카 6. 신항로 7. 중상주의 8. 엘리자베스 1세

## IV 제국주의 침략과 국민 국가 건설 운동

### ● 가내 수공업(家: 집 가, 內: 안 내, 手: 손 수, 工: 장인 공, 業: 업 업)

집 안에서 작은 규모로 운영하는 수공업을 말한다.

### ● 공산주의(共: 함께 공, 産: 낳을 산, 主: 주인 주, 義: 옳을 의)

사유 재산 제도를 철폐하고 사회의 모든 구성원이 재산을 공동 소유하는 사회 제도를 말한다.

### ● 개화(開: 열 개, 化: 될 화)

개화는 19세기 후반~20세기 초 서구적 근대화를 가리키는 핵심 용어로 사용되었다. 즉 서구 문물을 받아들여 문화적 발전을 이루는 것, 혹은 그러한 발전을 이룬 상태를 말한다. 특히 문명개화로 사용되는 경우에는 서양의 사상과 지식, 풍습 일체를 받아들여 서양 사회와 같은 선진적인 문명 사회로 발전 및 진보한다는 뜻이 된다. 이를 주장하는 사람들의 집단을 '개화파'라고 한다.

### ● 결사(結: 맺을 결, 社: 모임 사)

공동의 목적을 이루기 위해 단체를 조직하는 것, 또는 그렇게 조직된 단체를 뜻한다.

### ● 공사관(公: 공변될 공, 使: 부릴 사, 館: 객사 관)

국가를 대표하여 파견되는 외교 사절인 공사가 주재지에서 사무를 보는 곳이다.

### ● 공산품(工: 장인 공, 産: 낳을 산, 品: 물건 품)

어떤 원료를 사람이나 기계의 힘으로 가공하여 만들어 내는 물품을 말한다.

### ● 공화주의(共: 함께 공, 和: 화목할 화, 主: 주인 주, 義: 옳을 의)

국민이 선출한 대표자 또는 대표 기관의 의사에 따라 주권이 행사되는 정치 제도를 주장하거나 실현하려는 정치적인 태도를 말한다.

### ● 군비(軍: 군사 군, 備: 갖추 비)

전쟁을 수행하기 위해 갖춘 군사 시설이나 장비를 말한다.

### ● 금릉 기기국(金: 쇠 금, 陵: 언덕 릉, 機: 틀 기, 器: 그릇 기, 局: 판 국)

양무운동 당시 이홍장이 난징에 세운 군수(군사상 필요한 것) 공장이다. 이곳에서는 각종 서양식 화약과 총탄 등이 제조되었다.

### ● 국민 공회(國: 나라 국, 民: 백성 민, 公: 공변될 공, 會: 모임 회)

1792년부터 1795년까지 프랑스를 통치한 의회이다. 공화정을 선언하고 국왕을 처형했다.

### ● 국유화(國: 나라 국, 有: 있을 유, 化: 될 화)

나라의 소유가 되는 것, 또는 그렇게 되게 하는 것을 말한다.

### ● 기본권(基: 터 기, 本: 근본 본, 權: 권세 권)

인간이 태어날 때부터 가지고 있다는 기본적인 권리를 말한다. 참정권이나 사회권도 이에 포함된다.

## 문제로 점검하기

맞으면 ○, 틀리면 X 표시를 하세요.

1. 윌리엄 3세는 왕권신수설을 기반으로 의회를 무시하고 전제 정치를 강화하였다. ( )

2. 미국 헌법은 중앙 정부와 주 정부 간의 권력을 나누는 연방주의를 채택하였다. ( )

3. 프랑스 국민 의회는 봉건제 폐지를 선포하고 「인간과 시민의 권리 선언」을 발표하며 새로운 헌법을 제정하였다. ( )

4. 나폴레옹은 러시아를 굴복시키기 위해 대륙 봉쇄령을 내렸다. ( )

5. 영국에서는 19세기 후반에 항해법과 곡물법이 폐지되었다. ( )

6. 사르데냐 왕국의 총리인 카보우르는 이탈리아 통일 운동을 주도하였다. ( )

7. 비스마르크는 '철과 피'를 통해서만 문제를 해결할 수 있다고 주장하였다. ( )

8. 17세기 후반부터 영국에서 기계와 기술의 발전으로 산업이 급속히 발달하였다. ( )

정답 | 1. X 2. ○ 3. ○ 4. X  
5. ○ 6. ○ 7. ○ 8. X

● 내각 책임제(內: 안 내, 閣: 문설주 각, 責: 꾸짖을 책, 任: 맡길 임, 制: 억제할 제)

정부의 성립과 존립이 국회의 신임(민고 일을 맡기는 것)에 따라 결정되는 정치 제도이다. 다수당을 중심으로 행정부가 만들어지기 때문에 국민은 국회를 통하여 정부의 시책을 감시할 수 있다. '의원 내각제'라고도 한다.

● 동력(動: 움직일 동, 力: 힘 력)

전기 또는 자연에 있는 에너지를 기계를 움직일 수 있는 에너지로 바꾼 것이다.

● 만세불변(萬: 일만 만, 世: 세대 세, 不: 아닐 불, 變: 변할 변)

영원히 변하지 않는다는 뜻이다.

● 민권(民: 백성 민, 權: 권세 권)

피지배층의 정치적 권리 의식을 지칭하는 말이다. 이 말이 처음 등장했을 때는 모든 사람이 가져야 하는 제한된 범위의 권리를 가리켰지만, 이후 확대되어 자의적인 근거에 따라 사회생활의 모든 영역에서 받는 차별 대우를 없애는 일반적인 기준점이 되었다.

● 민족 운동(民: 백성 민, 族: 겨레 족, 運: 운전할 운, 動: 움직일 동)

식민지와 같은 상태에 놓인 민족이 지배 민족(또는 국가)에게 독립하려는 운동을 뜻한다.

● 민족주의(民: 백성 민, 族: 겨레 족, 主: 주인 주, 義: 옳을 의)

개인이 최고의 충성을 바쳐야 할 대상이 민족이라고 믿는 생각이다. 19세기 이래 근대 국가 형성의 기본 원리가 되었으며, 분열되어 있는 민족의 정치적 통일을 목표로 하는 형태와 외국의 지배로부터 해방이나 독립을 목표로 하는 형태로 나누어지기도 한다.

● 민주주의(民: 백성 민, 主: 주인 주, 主: 주인 주, 義: 옳을 의)

국민이 직접 또는 자유선거로 뽑힌 대표자들을 통해 권력을 행사하는 통치 체제, 또는 그렇게 되어야 한다고 믿는 이념을 뜻한다.

● 민주 공화국(民: 백성 민, 主: 주인 주, 共: 함께 공, 和: 화목할 화, 國: 나라 국)

주권이 국민에게 있고 주권의 운용이 국민의 의사에 따라 이루어지는 국가를 말한다.

● 밀수선(密: 뽁뽁할 밀, 輸: 나를 수, 船: 배 선)

세금을 내지 않고 몰래 물건을 사들여 오거나 내다 파는 데 쓰는 배이다.

● 문벌(門: 문 문, 閥: 공훈 벌)

대대로 내려오는 그 집안의 사회적 신분이나 지위를 말한다.

● 박람회(博: 넓을 박, 覽: 볼 랴, 會: 모임 회)

농업, 상업, 공업 등에 관한 온갖 물품을 모아 여러 사람에게 보이는 모임이다. 초기 박람회는 기술 진보와 산업 발전을 과시하고, 국민 정체성을 고양하는 데 이용되기도 하였다.

● 배상금(賠: 물어줄 배, 償: 값을 상, 金: 쇠 금)

남에게 입힌 손해에 대해 물어 주는 돈을 뜻한다.

📌 문제로 점검하기

빈칸에 들어갈 알맞은 말을 쓰세요.

1. 절대 왕정, 신분제를 바탕으로 유지되던 프랑스 사회 체제를 ( )이라고 한다.
2. 루이 16세는 성직자, 귀족, 평민의 대표로 이루어진 ( )을/를 소집하여 재정 부족 문제를 해결하려고 하였다.
3. 빈 체제로 복귀된 프랑스 왕정이 프랑스 사회를 혁명 이전의 상태로 되돌리려고 하자, 파리 시민과 자유주의자들은 ( )혁명을 일으켰다.
4. 미국의 남부와 북부는 ( )제도를 둘러싸고 대립하였다.
5. 라틴 아메리카 대륙에서는 ( )이/가 본국의 지배에 반발하며 독립운동을 주도하였다.
6. 애덤 스미스는 경제에 대한 국가 개입에 반대하는 ( )을/를 주장하였다.
7. 서양 열강은 ( )와/과 인종주의를 받아들여 제국주의 침략을 정당화하고자 하였다.
8. 네덜란드는 인도네시아를 지배하면서 자와섬에 ( )을/를 경영하였다.

정답 | 1. 구제도 2. 삼부회 3. 7월 4. 노예 5. 크리요오 6. 자유 방임주의 7. 사회 진화론 8. 대농장

## IV 제국주의 침략과 국민 국가 건설 운동

### ● 봉쇄(封: 봉할 봉, 鎖: 쇠사슬 쇠)하다

군계 막아 버리거나 잠그는 행위를 뜻한다. 군사적으로는 해군력으로 상대국의 연안과 항구의 교통을 차단하는 것을 말한다.

### ● 부르주아(Bourgeois)

근대 사회에서 자본가 계급에 속하는 사람을 이르는 말이다.

### ● 사실주의(寫: 베낄 사, 實: 열매 실, 主: 주인 주, 義: 옳을 의)

현실을 있는 그대로 묘사하거나 재현하려고 하는 창작 태도를 말한다. 현실을 존중하고 객관적으로 관찰하여 그 개성을 있는 그대로 그려 내려고 하는 경향 또는 양식이다.

### ● 사회 진화론(社: 모일 사, 會: 모임 회, 進: 나아갈 진, 化: 될 화, 論: 논의할 론)

다윈의 진화론을 인간 사회에도 적용할 수 있다고 보는 이론이다. 따라서 환경에 적응하는 생물만이 살아남는다는 적자 생존, 생물이 생식에 보다 좋은 조건을 얻기 위해서 다툰다는 생존 경쟁, 생활 조건에 적응하지 못한 생물은 저절로 사라진다는 자연 선택 같은 개념이 개개 인간에게도, 사회 내에서도, 국가간에도 해당된다는 주장이다.

### ● 삼권 분립(三: 석 삼, 權: 권세 권, 分: 나눌 분, 立: 설립)

국가의 권력을 입법, 사법, 행정 삼권으로 분리하여 서로 견제하게 함으로써 권력의 남용을 막고, 국민의 권리와 자유를 보장하는 국가 조직의 원리이다.

### ● 인종주의(人: 사람 인, 種: 씨 종, 主: 주인 주, 義: 옳을 의)

인종 사이에도 유전적인 우열이 있다고 믿는 이념이다. 나치의 반유대주의, 백인의 흑인 차별 등이 전형적인 사례이다.

### ● 입헌 군주정(立: 설립, 憲: 법 헌, 君: 임금 군, 主: 주인 주, 政: 정치 정)

군주가 헌법에서 정한 권력을 가지고 국가를 다스리는 정치 체제이다. 이 경우 군주의 권한은 대체로 형식적인 것이며 실질적인 정치적 권한과 책임은 내각에 있다.

### ● 신성불가침(神: 귀신 신, 聖: 성인 성, 不: 아닐 불, 可: 옳을 가, 侵: 침노할 침)

신성하여 함부로 침범할 수 없다는 뜻이다.

### ● 오합지졸(烏: 까마귀 오, 合: 합할 합, 之: 갈지, 卒: 마칠 졸)

마치 까마귀가 모인 것처럼 질서가 없이 모인 병사라는 뜻이다.

### ● 왕당파(王: 임금 왕, 黨: 무리 당, 派: 물갈래 파)

왕권을 옹호하는 무리로 이루어진 당으로 집권 세력을 지지하는 무리를 이르기도 한다.

### ● 외상(外: 바깥 외, 相: 서로 상)

일부 국가에서 외무성의 우두머리를 이르는 말이다. 한국의 외교 통상부 장관에 해당한다.

### ● 외채(外: 바깥 외, 債: 빚 채)

정부나 회사가 외국에서 빌려 쓴 여러 형태의 자금을 말한다.

## 문제로 점검하기

맞으면 ○, 틀리면 X 표시를 하세요.

- 오스만 제국의 젊은 장교와 관료, 지식인들로 조직된 청년 튀르크당은 입헌 정치의 부활을 요구하였다. ( )
- 시리아와 레바논에서는 아랍의 고전을 연구하는 아랍 문화 부흥 운동과 계몽 운동이 일어났다. ( )
- 입헌 혁명 이후 이란은 사실상 프랑스, 영국에 의해 분할 통치되었다. ( )
- 영국의 식민 지배가 확대되면서 값싼 영국산 면직물이 대량으로 들어와 인도의 면직물 산업이 붕괴되었다. ( )
- 영국은 힌두교도와 이슬람교도의 분열을 피할 목적으로 벵골 분할령을 발표하였다. ( )
- 일본에서는 개항 이후 지방의 하급 무사들을 중심으로 막부를 세우려는 운동이 일어났다. ( )
- 조선의 온건 개화파는 청의 간섭에서 벗어나 근대 국가를 이루기 위해 갑신정변을 일으켰다. ( )
- 쑨원은 삼민주의를 내세우며 중국 동맹회를 결성하였다. ( )

정답 | 1. ○ 2. ○ 3. X 4. ○  
5. ○ 6. X 7. X 8. ○

● **의용군(義: 옴을 의, 勇: 날렐 용, 軍: 군사 군)**

국가나 사회를 구하기 위해 민간인들이 조직한 군대, 또는 그런 군대의 군인을 뜻한다.

● **자급자족(自: 스스로 자, 給: 줄 급, 自: 스스로 자, 足: 발 족)**

필요한 물자를 스스로 생산하여 스스로 충족시킨다는 뜻이다.

● **자연주의(自: 스스로 자, 然: 그럴 연, 主: 주인 주, 義: 옴을 의)**

자연의 아름다움을 있는 그대로 표현하는 것을 목적으로 하는 창작 태도를 말한다.

● **자유주의(自: 스스로 자, 由: 말미암을 유, 主: 주인 주, 義: 옴을 의)**

개인의 자유를 보편적 가치로 인식하고 개인이 더 많은 자유를 누릴 수 있는 사회 체제를 추구하는 사상이다. 여기에서 말하는 자유의 구체적인 내용이나 자유를 방해하는 것이 무엇이나 하는 점 등은 시대와 지역에 따라 달라진다.

● **자치령(自: 스스로 자, 治: 다스릴 치, 領: 거느릴 령)**

자치권을 얻어 중앙 정부의 간섭을 받지 않는 영토를 가리킨다.

● **전신(電: 번개 전, 信: 믿을 신)**

문자나 숫자 등을 전기 신호로 바꾸어 전파나 전류를 통해 주고받는 통신을 말한다.

● **전제 정치(專: 오로지 전, 制: 억제할 제, 政: 정사 정, 治: 다스릴 치)**

국가 권력을 개인이 장악하여 사람들의 뜻이나 법률에 제약 받지 않는 정치를 말한다.

● **증기 기관(蒸: 찜 증, 氣: 기운 기, 機: 틀 기, 關: 빗장 관)**

보일러에서 보낸 증기의 팽창과 응축을 이용하여 피스톤을 왕복 운동시킴으로써 동력을 얻는 기관을 말한다.

● **직조(織: 짤 직, 造: 지을 조)**

기계나 베틀 등으로 천을 짜는 일을 말한다.

● **총재 정부(總: 거느릴 총, 裁: 마를 재, 政: 정사 정, 府: 마을 부)**

1795년부터 1799년 나폴레옹의 쿠데타까지 존재한 프랑스 정부이다. 다섯 명의 총재(總裁: 어떤 기관이나 단체에서 모든 사무를 관리·감독하는 사람)로 구성되었다.

● **탐관오리(貪: 탐할 탐, 官: 벼슬 관, 汚: 더러울 오, 吏: 벼슬아치 리)**

탐욕이 많아 백성의 재물을 탐내어 빼앗는, 행실이 깨끗하지 못한 관리를 말한다.

● **통령 정부(統: 거느릴 통, 領: 거느릴 령, 政: 정사 정, 府: 마을 부)**

나폴레옹의 쿠데타로 이루어져 1804년까지 존립한 정부이다. 임기 10년의 집정관 세 명을 두었다.

● **프롤레타리아(Proletarier)**

근대 사회에서 노동력 이외에는 생산 수단을 소유하지 못한 노동자를 가리킨다.

문제로 점검하기

빈칸에 들어갈 알맞은 말을 쓰세요.

1. 오스만 제국은 위기에서 벗어나기 위해 19세기 중엽 ( )을/를 추진하여 서양 문물을 적극적으로 받아들였다.

2. 18세기 중엽부터 아라비아반도에서는 이븐 압둘 와하브가 『쿠란』의 가르침으로 돌아가자는 ( )운동을 일으켰다.

3. 이란 정부가 영국 상인에게 담배의 독점 판매권을 넘기자, ( )운동이 알아프가니를 중심으로 전국에 확산되었다.

4. 19세기 중반에 이집트는 ( )을/를 건설하였지만, 이 과정에서 외국에 빚을 지게 되었다.

5. ( )은/는 동인도 회사에 고용된 인도인 용병이었으나 영국의 침략과 수탈에 반발하여 봉기하였다.

6. 영국이 벵골 분할령을 발표하자 인도 국민 회의는 ( )대회를 개최하였다.

7. 18세기 중반에 청은 광저우의 ( )을/를 통한 무역만을 허용하였다.

8. ( ) (으)로 러시아에 대한 적대감이 커진 일본은 청일 전쟁 배상금을 이용하여 군비를 확장하였다.

정답 | 1. 탄지마트 2. 와하브 3. 담배 불매  
4. 수에즈 운하 5. 세포이 6. 콜카타  
7. 공행 8. 삼국 간섭

## V 세계 대전과 사회 변동

### ● 군국주의(軍: 군사 군, 國: 나라 국, 主: 주인 주, 義: 옳을 의)

국가의 가장 중요한 목적을 군사력에 의한 대외 팽창에 두고, 전쟁과 그 준비를 위한 정책이나 제도를 국민 생활 속에서 최상위에 두려는 이념이다. 제2차 세계 대전 때의 일본이 대표적인 사례이다.

### ● 군벌(軍: 군사 군, 閥: 공훈 벌)

군의 수뇌부를 중심으로 한 정치 세력을 말한다.

### ● 국제 노동 기구(ILO, International Labour Organization)

노동 조건을 개선하여 사회 정의를 확립하고 세계 평화에 공헌하기 위해 설립된 국제기구이다. 1919년 베르사유 조약이 조인됨으로써 국민 연맹 산하 준독립 기구로 설립되었다.

### ● 국제 연맹(League of Nations)

제1차 세계대전 이후 설립된 국제기구이다. 국제 평화와 안전을 유지하고 국제 사회의 경제·사회적 협력을 증진시키기 위해 만들어졌다. 성립 후 10년간 순조롭게 운영되었으며, 특히 국제 사회의 협력을 증진시키는 데는 상당한 성과를 올렸다. 그러나 1930년대에 들면 일부 국가의 침략 행위에 대하여 조치를 취할 수 없을 정도로 약화되었다.

### ● 나치즘(Nazism)

나치(Nazi)가 주장한 정치사상 및 지배 체제를 말한다. 나치는 히틀러를 당수로 한 독일의 정당으로 1919년에 결성되었다. 이들은 반민주·반공산·반유대주의를 내세운 독일 민족 지상주의와 강력한 국가주의를 바탕으로 1933년에 정권을 잡고 독재 체제를 확립하였다.

### ● 단결권(團: 동글 단, 結: 맺을 결, 權: 권세 권)

노동 기본권의 하나로, 노동자가 노동 조건을 유지하거나 개선하기 위해 단체를 결성하고 이에 가입할 수 있는 권리이다.

### ● 단체 교섭권(團: 동글 단, 體: 몸 체, 交: 사귄 교, 涉: 건널 섭, 權: 권세 권)

단결권과 같이 노동 기본권 중 하나이다. 노동조합의 대표자가 노동 조건의 유지, 개선 또는 노동 협약의 체결에 관해 직접 교섭할 수 있는 권리이다.

### ● 단체 행동권(團: 동글 단, 體: 몸 체, 行: 다닐 행, 動: 움직일 동, 權: 권세 권)

노동 기본권의 하나로 노동자가 노동 조건을 유지하거나 개선하기 위해 사용자에 대항하여 단체 행동을 할 수 있는 권리이다.

### ● 사회 보험(社: 모일 사, 會: 모일 회, 保: 보전할 보, 險: 험할 험)

근로 능력을 상실하여 생활을 유지할 수 없는 사람의 생활을 보장하기 위한 사회 정책적인 보험을 말한다. 의료 보험, 연금 보험 등이 포함된다.

### ● 사회 보장 제도(社: 모일 사, 會: 모일 회, 保: 보전할 보, 障: 가로막을 장, 制: 억제할 제, 度: 법도 도)

질병, 재해, 실직 등 어려움에 처한 사회 구성원들의 생활을 국가가 공공 지원을 통하여 해결해 주는 제도이다.

## 문제로 점검하기

맞으면 ○, 틀리면 X 표시를 하세요.

1. 19세기 후반에서 20세기 전반에는 제국주의 열강들 사이에 식민지를 차지하려는 다툼이 치열해졌다. ( )

2. 제1차 세계 대전이 끝난 후 승전국들은 파리 강화 회의를 개최하여 전후 처리를 의논하였다. ( )

3. 피의 일요일 사건 이후 차르 정부는 의회 개설과 시민의 각종 권리 보장에 관한 개혁을 이행하였다. ( )

4. 5·4 운동으로 중국의 민족주의가 확대되자, 국민당과 공산당은 군벌과 제국주의 타도를 위해 합작하였다. ( )

5. 오스만 제국에서는 무스타피 케말이 터키 공화국을 수립하였다. ( )

6. 터키 공화국은 리자 샤의 지도로 팔레비 왕조를 세웠다. ( )

7. 개인을 획일적으로 전체에 예속하려는 체제를 전체주의라고 부른다. ( )

8. 19세기 후반 독일에서는 비스마르크가 사회 보험과 연금 등 사회 보장 제도를 도입하였다. ( )

정답 | 1. ○ 2. ○ 3. X 4. ○  
5. ○ 6. X 7. ○ 8. ○

● **상설(常: 항상 상, 設: 베풀 설)**

언제든지 이용할 수 있도록 시설을 갖추어 두는 것을 말한다.

● **선전 포고(宣: 베풀 선, 戰: 싸울 전, 布: 베풀, 告: 아뢰 고)**

한 나라가 다른 나라에 전쟁을 시작한다는 사실을 공식적으로 알리는 일을 말한다.

● **소비에트(Soviet)**

러시아에서 노동자, 농민, 병사의 대표자들이 구성된 평의회이다. 그 기원은 러시아 농민 공동체에서 마을의 일을 협의해 결정을 내리던 촌락 회의에서 찾을 수 있다. 러시아 혁명 시기에는 정치 기능을 발휘하고 전제 체제에 맞서는 투쟁 조직의 성격을 띠었으며, 이후 소련의 정치적 기반을 이루는 권력 기관이 되었다.

● **실업 수당(失: 잃을 실, 業: 업 업, 手: 손 수, 當: 마땅할 당)**

실업 보험에 따라 근로자가 직업을 잃었을 때 지급하는 수당을 말한다.

● **연금(年: 해 년, 金: 쇠 금)**

국가나 사회에 특별한 공로가 있거나 일정 기간 동안 복무한 사람에게 해마다 주는 돈을 통틀어 이르는 말이다.

● **염전(鹽: 소금 염, 田: 밭 전)**

소금을 만들기 위해 바닷물을 끌어 들여 농처럼 만든 곳을 말한다. 염전에서는 바닷물을 모아 햇볕에 증발시켜서 소금을 얻는다.

● **원자 폭탄(原: 근원 원, 子: 아들 자, 爆: 터질 폭, 彈: 탄알 탄)**

핵폭탄의 일종으로 원자핵이 분열할 때 생기는 에너지를 이용한 폭탄이다. 폭발은 100만분의 1초 내에 일어나고, 지속시간은 200만분의 1초에 불과하지만, 막대한 에너지가 방출되어 수백만 도 이상의 고온이 발생한다. 이는 주위의 공기를 가열시키고, 가열된 공기는 급격히 팽창하여 폭풍이 되어 무서운 파괴 효과를 내게 된다.

● **중공업(重: 무거운 중, 工: 장인 공, 業: 업 업)**

부피에 비해 무거운 물건을 만드는 공업을 뜻한다. 제철업, 조선업, 기계 제조업 등이 있다.

● **파시즘(Fascism)**

제1차 세계 대전 후에 나타난 극단적인 전체주의적 정치 이념이다. 자유주의를 부정하고 폭력적인 방법에 의한 일당 독재를 주장하여 지배자에 대한 절대 복종을 강요한다. 대외적으로는 철저히 군국주의를 내세워 침략 전쟁을 주장한다.

● **전범(戰: 싸울 전, 犯: 범할 범)**

‘전쟁 범죄’ 또는 ‘전쟁 범죄인’의 준말이다. 전쟁 범죄는 전쟁 시에 전투에 관한 국제 법규를 어기거나 비인도적인 행위를 하거나 반역을 함으로써 성립하는 범죄를 이른다.

● **총력전(總: 거느릴 총, 力: 힘 력, 戰: 싸울 전)**

모든 힘을 기울여서 전력으로 치르는 전쟁, 또는 경쟁을 말한다.

📌 **문제로 점검하기**

빈칸에 들어갈 알맞은 말을 쓰세요.

1. 레닌은 혁명을 전파하기 위해 국제 사회주의 운동 조직인 ( )을/를 결성하였다.
2. 영국과 프랑스는 ( ) 경제를 통해 대공황에서 벗어나고자 하였다.
3. 이탈리아의 무솔리니는 ( )을/를 제시하고 ‘로마 진군’을 통해 총리로 취임하였다.
4. 독일과 소련은 불가침 조약을 맺고 동부에 대한 안전을 확보한 후 ( )을/를 침공하였다.
5. 1941년 8월 연합국의 지도자들은 전후 평화 수립의 원칙을 천명하기 위해 ( )을/를 발표하였다.
6. 영국에서는 선거법 개정으로 중간 계급이 투표권을 부여받자, 노동자들이 ( ) 운동을 벌였다.
7. 1919년에 ( )이/가 베르사유 조약을 바탕으로 설립되어 1일 8시간, 1주 48시간 노동을 국제 표준으로 확립하였다.
8. ( )은/는 일본군이 중화민국의 수도 난징을 점령하면서 저지른 대규모 전쟁 범죄이다.

정답 | 1. 코민테른 2. 블록 3. 파시즘 4. 폴란드 5. ‘대서양 헌장’ 6. 차티스트 7. 국제 노동 기구(ILO) 8. 난징 대학살

## ● 개간(開: 열 개, 墾: 개간할 간)

거친 땅이나 버려 둔 땅을 일구어 쓸모 있는 땅으로 만드는 것을 말한다.

## ● 글라스노스트(Glasnost)

‘개방’이라는 뜻을 가진 러시아어로, 고르바초프가 1985년에 실시한 개방 정책을 말한다. 정부가 가진 정보의 일부를 공개하고 언론 통제를 완화하였다. 비록 일부 제한적인 공개이기는 하나 수동적인 국민을 활성화시키고 관료주의 사회의 부조리를 비판하여 소련의 개방에 영향을 미쳤다.

## ● 고산 지대(高: 높을 고, 山: 뫼 산, 地: 땅 지, 帶: 띠 대)

높은 산의 지대이다. 주로 해발 2,000m 이상의 산악으로 이루어진 곳을 이른다.

## ● 교토 의정서(京: 서울 경, 都: 도읍 도, 議: 의논할 의, 定: 정할 정, 書: 글 서)

기후 변화 협약에 따른 온실가스 감축 목표에 관한 의정서(외교적인 회의에서 정한 사항을 기록한 국제 공문서)이다. 여기에는 이산화탄소를 비롯한 온실가스 배출량 감축 목표가 설정되어 있다. 이 의정서를 인준한 국가는 여섯 종류의 온실가스 배출을 감축해야 하며, 불이행시 경제적 불이익이 따르게 된다.

## ● 극지방(極: 지극할 극, 地: 땅 지, 方: 모 방)

남극과 북극의 주변 지역을 이른다.

## ● 기성세대(既: 이미 기, 成: 이를 성, 世: 세대 세, 代: 대신할 대)

현재 사회를 이끌어 나가는 나이가 든 세대를 말한다.

## ● 내정 간섭(內: 안 내, 政: 정사 정, 干: 방해 간, 涉: 건널 섭)

다른 나라의 정치에 간섭하거나 또는 그 주권을 속박·침해하는 일 따위를 말한다.

## ● 다극(多: 많을 다, 極: 지극할 극)

극(極)이 많다는 뜻으로 중심이 되는 세력이 없이 여러 세력이 서로 대립하고 있는 상태를 뜻한다.

## ● 다국적 기업(多: 많을 다, 國: 나라 국, 籍: 서적 적, 企: 꾀할 기, 業: 업 업)

세계 여러 나라에 자회사와 공장을 설립하여 상품을 생산하고 판매하는 기업이다. 오늘날 다국적 기업들은 국제 사회의 주요한 행위 주체로 활동하면서, 국제 경제뿐만 아니라 국제 정치에도 영향을 미치고 있다.

## ● 독립 국가 연합(CIS, Commonwealth of Independent States)

1991년 소련의 해체로 독립한 11개국이 결성한 정치 국가 연합체이다. 정치적으로 완전한 독립 주권 국가의 연합체로서 회원국의 독자적인 상호 동등성을 보장하고 있다.

## ● 동남아시아 국가 연합(ASEAN, Association of South-East Asian Nations)

1967년 8월 8일 태국 방콕에서 창설된 동남아시아의 정치, 경제, 문화 공동체이다. 브루나이, 캄보디아, 라오스, 미얀마 및 베트남을 회원국으로 포함하고 있다.

## 문제로 점검하기

맞으면 ○, 틀리면 X 표시를 하세요.

1. 미국은 트루먼 독트린을 발표하여 전쟁으로 파괴된 유럽 경제의 재건을 위한 대대적인 원조를 하였다. ( )

2. 미국은 북대서양 조약 기구(NATO)를 창설하여 상호 군사 원조와 집단 방위를 강화하였다. ( )

3. 냉전은 직접적으로 무력을 사용하지 않고 경제, 외교, 정보 등을 수단으로 하는 국제적인 대립과 긴장 상태를 뜻한다. ( )

4. 인도는 1947년에 영국으로부터 독립하였다. ( )

5. 1955년 인도네시아 반둥에서 열린 아시아-프리카 회의에서는 29개의 참여국이 「평화 5원칙」을 채택하였다. ( )

6. 제3 세계가 등장하면서 국제 질서는 다극 체제에서 양극 체제로 바뀌어 갔다. ( )

7. 소련에서는 고르바초프가 개혁과 개방을 내세우며 일당 독재를 완화하고 시장 경제를 도입하였다. ( )

8. 세계화가 이루어지며 각국의 문화 차이로 인한 문화 갈등이 해소되었다. ( )

정답 | 1. X 2. ○ 3. ○ 4. ○  
5. X 6. X 7. ○ 8. X



● **라틴 아메리카 통합 기구(ALADI, Asociación Latinoamericana de Integración)**

라틴 아메리카 통합 기구는 라틴 아메리카 국가들 간에 공동 시장을 창설하기 위하여 세워진 기관이다. 현재 13개국이 회원국으로 가입하고 있으며, 중남미 국가 중 어느 나라라도 가입 신청을 할 수 있다.

● **리벳(Rivet)**

대가리가 둥글고 두툼한 버섯 모양의 굽은 못이다.

● **바르샤바 조약 기구(WTO, Warsaw Treaty Organization)**

바르샤바 조약에 따라 소련을 중심으로 창설된 동유럽의 공동 방위 기구이다. 북대서양 조약 기구에 대항하는 것을 주요 목적으로 하였다. 소련, 동독, 폴란드, 헝가리, 루마니아, 불가리아, 알바니아, 체코슬로바키아의 8개국이 참여하였으나 1968년에 알바니아가 탈퇴하였으며, 1991년에 해체되었다.

● **반전 운동(反: 돌이킬 반, 戰: 싸울 전, 運: 운전할 운, 動: 움직일 동)**

전쟁에 반대하고 평화를 수호하기 위해 하는 사회적인 운동을 통틀어 이르는 말이다. 전쟁의 개시와 확대에 반대하고 정전을 요구하는 것 등이 있다.

● **베를린 장벽(Berlin, 障: 가로막을 장, 壁: 벽 벽)**

1961년 8월에 동독이 동서 베를린 사이를 차단한 벽이다. 1990년에 동독과 서독이 통합되면서 제거되었다.

● **북대서양 조약 기구(NATO, North Atlantic Treaty Organization)**

1939년 대서양 조약에 의하여 성립된 서유럽 지역의 집단 안전 보장 기구이다. 1949년 미국, 영국, 프랑스, 캐나다 등을 회원국으로 하여 발족하였으며, 뒤에 터키, 그리스, 서독이 참가하였다. 제2차 세계 대전 후 소련 등 공산주의 진영 팽창을 막기 위해 설립되었다.

● **서식(棲: 깃들일 서, 息: 숨쉴 식)**

생물 등이 일정한 곳에 자리를 잡고 사는 것을 말한다.

● **세계 무역 기구(WTO, World Trade Organization)**

회원국들 간의 무역 관계를 정의하는 많은 수의 협정을 관리 감독하는 기구이다. 1947년 시작된 관세 및 무역에 관한 일반협정(General Agreement on Tariffs and Trade, GATT) 체제를 대체하기 위해 설립되었으며, 세계 무역 장벽을 감소시키거나 없애기 위한 목적을 가지고 있다. 세계 무역 분쟁 조정, 관세 인하 요구 따위의 법적인 권한과 구속력을 행사할 수 있다. 본부는 제네바에 있다.

● **신자유주의(新: 새로운 신, 自: 스스로 자, 由: 말미암을 유, 主: 주인 주, 義: 옳을 의)**

자유방임적인 19세기 자유주의가 가지는 결함을 인정하면서도, 자본주의의 자유 기업 전통을 지키고 사회주의에 대항하려는 사상이다. 국가 권력이 시장에 개입되는 것을 비판하며, 시장의 기능과 민간의 자유로운 활동을 중시한다.

📌 **문제로 점검하기**

빈칸에 들어갈 알맞은 말을 쓰세요.

1. 미국 대통령 트루먼은 공산주의 세력의 확산을 막고자 ( )을/를 발표하였다.
2. 소련은 ( ) 조약 기구(WTO)를 조직하는 것으로 북대서양 조약 기구(NATO)에 대응하였다.
3. 비서구 지역에서는 냉전이 무력으로 충돌하는 ( )으로 확산되기도 하였다.
4. 인도는 영국에게 독립하였으나, 종교의 차이를 극복하지 못하고 인도와 ( )으로 분리되었다.
5. ( )은/는 아프리카의 17개국이 독립한 1960년을 기념하는 말이다.
6. 미국 대통령 닉슨은 군사 개입을 피하려고 아시아 각국의 협력을 강조한 ( )을/를 선언하였다.
7. 사회주의 경제 정책의 실패로 정치적 위기에 빠진 마오쩌둥은 ( )을/를 일으켜 큰 혼란을 야기하였다.
8. 냉전 체제가 무너지면서 자유 시장과 규제 완화를 강조하는 ( ) 경제 체제가 대두되었다.

**정답** | 1. 트루먼 독트린 2. 바르샤바 3. 열전 4. 파키스탄 5. 아프리카의 해 6. 닉슨 독트린 7. 문화 대혁명 8. 신자유주의

● 실리주의(實: 열매 실, 利: 이로우 리, 主: 주인 주, 義: 옳을 의)

행위의 목적이나 선악 판단의 기준을 인간의 이익과 행복을 증진하는 데 두는 사상을 의미한다.

● 아시아-태평양 경제 협력체(APEC, Asia-Pacific Economic Cooperation)

태평양을 두르고 있는 지역에 있는 국가들의 경제적·정치적 결함을 단독하게 하기 위해 창설된 국제기구이다. 1989년 11월에 호주 캔버라에서 12개 나라가 모여 결성하였으며, 현재 총 21개 국가들이 참여하고 있다. APEC 가입국은 '국가'가 아닌 '경제 주체' 범위로 활동에 참여한다.

● 양극(兩: 두 양, 極: 지극할 극)

서로 매우 심하게 거리가 있거나 상반되는 것을 말한다.

● 에볼라 바이러스(Ebola Virus)

집단 괴질을 유발하는 바이러스이다. 1976년 자이르(현 콩고민주공화국) 에볼라강 인근에서 최초로 발견된 데서 유래한 명칭이다.

● 인간 면역 결핍 바이러스(HIV, Human Immunodeficiency Virus)

후천 면역 결핍 증후군(에이즈)의 원인이 되는 바이러스이다. 감염시 면역 세포가 파괴됨으로써 신체의 면역 능력이 극도로 저하된다.

● 중동 호흡기 증후군(MERS, Middle East Respiratory Syndrome)

새로운 유형의 바이러스 감염으로 인한 중증 급성 호흡기 질환이다. 최근 아라비아반도를 중심으로 주로 감염자가 발생한 데서 유래한 명칭이다.

● 온실가스(溫: 따뜻할 온, 室: 집 실, gas)

지구 대기를 오염시켜 온실 효과(대기로 인해 지구 표면의 온도가 상승하는 현상)를 일으키는 가스를 통틀어 칭하는 말이다. 지구 온난화를 일으키는 원인이 된다. 대표적인 온실 가스로 이산화탄소, 메탄 등이 있다.

● 완화(緩: 느릴 완, 和: 화목할 화)

긴장된 상태나 급박한 것을 느슨하게 하는 것을 말한다.

● 유럽 경제 공동체(EEC, European Economic Community)

유럽 지역의 경제 통합을 위해 설립된 국제기구이다. 1958년 처음 조직되었다. 유럽 경제 공동체가 추구하였던 유럽의 경제 통합 정신은 유럽 공동체(EC)를 이어서 현재의 유럽 연합(EU)에까지 이어졌다.

● 유럽 공동체(EC, European Community)

유럽 경제 공동체(EEC), 유럽 원자력 공동체(Euratom), 유럽 석탄·철강 공동체(ECSC)를 통합해 설립한 국제기구이다. 1967년에 설립되었으며, 1993년 11월에 마스트리히트 조약이 발효되면서 1994년부터 유럽 연합(EU)으로 명칭이 변경되었다.

문제로 점검하기

맞으면 ○, 틀리면 X 표시를 하세요.

- 제2차 세계 대전이 끝난 후, 베이비 붐으로 인구가 급격히 증가하였다. ( )
- 청년들은 기성세대의 관습적 도덕을 따르는 청년 문화를 형성하였다. ( )
- 1960년대 탈권위주의 운동의 영향으로 사회 운동이 다양한 분야로 확산되었다. ( )
- 대중 사회와 대중 문화가 발전하며 자본주의적 소비 영역이 크게 확대된 대중 소비 사회가 형성되었다. ( )
- 제2차 세계 대전 이후 세계 곳곳의 분쟁은 소멸되었다. ( )
- 밀집된 도시 환경과 대규모 가족 사육장 등으로 신종 전염병들이 창궐하면서 전 세계 인류의 건강을 위협하고 있다. ( )
- 세계 각국은 현대 세계의 여러 문제를 해결하기 위해 국제기구들을 구성하였다. ( )
- 오늘날 각국 정부는 빈곤 퇴치와 경제·사회 발전을 위해 국제 개발 협력에 참여하고 있다. ( )

정답 | 1. ○ 2. X 3. ○ 4. ○  
5. X 6. ○ 7. ○ 8. ○

● 유럽 석탄·철강 공동체(ECSC, European Coal and Steel Community)

유럽 국가의 석탄과 철강 자원의 공동 관리를 위해 설립된 국제기구이다. 1952년에 프랑스 파리에서 프랑스, 서독, 이탈리아, 벨기에 네덜란드, 룩셈부르크가 설립하였으며, 유럽 경제 공동체(ECC)와 유럽 공동체(EC)를 거쳐 유럽 연합(EU)으로까지 발전하였다.

● 유럽 연합(EU, European Union)

주로 유럽에 위치한 국가들 간의 정치 및 경제 통합체이다. 회원국의 정치적인 통합과 공동 방위 등을 목표로 한다. 일반적인 국제기구와는 달리 입법·사법의 독자적인 법령 체계 및 자치 행정 기능을 갖추고 있다. 단일 통화의 창설, 공동 외교·안보 정책 추진, 노동·교육·사회 분야의 협력 등의 작업을 주도하고 있다.

● 진영(陣: 진칠 진, 營: 경영할 영)

정치적·사회적·경제적으로 구분되어 서로 대립되는 세력의 어느 한쪽을 뜻한다.

● 정보국(情: 뜻 정, 報: 값을 보, 局: 판 국)

군대 따위에서 정보의 수집, 처리 따위와 같은 일을 맡아 하는 기관을 말한다.

● 파리 협정(Paris Climate Change Accord)

2015년 유엔 기후 변화 회의에서 채택된 조약이다. 지구의 온도 상승 폭을 제한하기 위해 함께 노력하기 위한 국제적인 약속이다. 각국은 온실가스 감축 목표를 스스로 정하고 이 목표를 실천해야 하며, 국제 사회는 그 이행에 대해서 공동으로 검증한다.

● 페레스트로이카(Perestroika)

‘재건’, ‘재편’의 뜻을 가진 러시아어로, 고르바초프가 1985년 3월 소련 공산당 서기장에 취임한 후 시행한 개혁 정책을 가리킨다. 국내적으로는 민주화·자유화를, 외교적으로는 긴장 완화를 기본으로 한다. 페레스트로이카는 당시 소련의 정치뿐 아니라 세계 정치의 흐름을 크게 바꾸어 놓았다.

● 핑퐁 외교(ping-pong, 外: 바깥 외, 交: 사귄 교)

탁구를 이용한 외교이다. 1971년 일본에서 열린 제31회 세계 탁구 선수권 대회를 계기로 미국 탁구팀과 기자단이 중국을 방문하여 양국 관계가 개선된 데서 나온 말이다. 이 일을 계기로 1971년 미국 국가안보담당 보좌관이 극비리에 중국을 방문했으며 1972년 2월에는 리처드 닉슨 중국 대통령이 중국을 방문, 미국과 중국 양국이 ‘상하이 코뮈니케’를 발표하기에 이른다. 결국 핑퐁 외교는 1979년에 미국이 중화민국과 단교하고 중화인민공화국과 전격적으로 수교하는 결실을 맺었다.

● 협업(協: 도울 협, 業: 업 업)

많은 노동자들이 협력적으로 계획하여 노동하는 일을 말한다. 생산의 모든 과정을 여러 전문적인 부문으로 나누어 여러 사람이 분담하여 일을 완성하는 노동 형태이다.

● 획일화(劃: 새길 획, 一: 하나 일, 化: 될 화)

모두가 한결같아서 다른 점이 없게 되는 것, 혹은 그렇게 만드는 것을 말한다.

문제로 점검하기

빈칸에 들어갈 알맞은 말을 쓰세요.

- 1968년 5월 프랑스의 대학생들은 대학 개혁과 민주화를 주장하며 ( )을/를 벌였다.
- 제2차 세계 대전 이후 극단적 자유를 추구하며 반사회적 행동을 하는 ( ) 문화가 나타났다.
- 대중문화가 발전하는 가운데 정신적 가치와 ( )은/는 급속히 파괴되고 물질적 가치를 중시하는 경향이 확산되었다.
- 코카콜라, 할리우드 영화 등의 미국 문화가 전 세계에 퍼지면서 문화 ( ) 현상이 나타났다.
- 인종, 종교 등의 차이로 발생하는 박해나 분쟁 등을 피해 다른 지역으로 탈출하는 사람들을 ( )이라고 한다.
- 선진국이 분포된 북반구와 개발 도상국이 분포된 남반구 사이에 경제 격차가 벌어지는 것을 ( ) 문제라고 한다.
- 국제 연합(UN)은 ( )을/를 파견하여 분쟁 지역의 평화와 질서를 유지하고 사회 안정에 이바지하고 있다.
- ( )은/는 미래 세대가 사용할 자원을 낭비하지 않으면서 현재의 필요를 충족하는 발전을 의미한다.

정답 | 1. 68 운동 2. 히피 3. 전통문화 4. 획일화 5. 난민 6. 남북 7. 평화 유지군(PKO) 8. 지속 가능한 발전

# I 선사 문화와 고대 국가의 형성

## ● 각축(角: 뿔 각, 逐: 쫓을 축)

‘겨루고 쫓는다’는 뜻으로, 서로 이기려고 세력이나 재능을 다투는 것을 말한다.

## ● 간두령(竿: 장대 간, 頭: 머리 두, 領: 방울 령)

청동기 시대 말기~초기 철기 시대에 제사장이나 지배자가 사용했던 의례용 도구이다. 이 시대의 제사장이나 지배자들은 자신의 위엄을 드러내기 위해 손에 들거나 짚었던 지팡이나 막대 끝에 방울 모양의 장식을 끼워 사용하였다. ‘장대 투겁 방울’이라고도 부른다.

## ● 고인돌

크고 평평한 바위를 몇 개의 바위로 괴어 놓은 고대의 거석 구조물을 말한다. 아시아와 유럽, 북아프리카에 6만기 정도 퍼져 있으며, 숫자상으로는 한국에 4만기 정도가 있다.

## ● 공인(公: 공변될 공, 認: 알 인)하다

국가나 공공 단체 또는 사회단체 등이 어느 행위나 물건에 대하여 인정하는 것을 뜻한다.

## ● 구릉(丘: 언덕 구, 陵: 큰 언덕 령)

땅이 비탈지고 조금 높은 곳을 말한다.

## ● 귀틀집

큰 통나무를 ‘井’자 모양으로 쌓아올려 벽을 만들고, 틈을 흙으로 메워 지은 집을 말한다.

## ● 군장(君: 임금 군, 長: 길 장)

군주 국가에서 나라를 다스리는 우두머리, 또는 원시 부족 사회의 우두머리를 말한다.

## ● 꺼묻거리

장사 지낼 때, 시체와 함께 묻는 물건을 통틀어 이르는 말이다. 부장품이라고도 한다.

## ● 씨족(氏: 성 씨, 族: 겨레 족)

조상이 같거나, 같다고 여겨지는 혈연 공동체를 말한다. 그 구성원은 밀접한 권리 의무 관계에 있으며, 씨족 내에서는 결혼하는 일이 드물다. 지역적 단위에서는 흔히 마을을 이루기도 한다. 씨족을 바탕으로 하여 성립된 원시 사회를 씨족 사회라고 부른다.

## ● 복속(服: 입을 복, 屬: 무리 속)하다

복종하여 붙잡는 것을 뜻한다.

## ● 부족(部: 떼 부, 族: 겨레 족)

같은 조상, 언어, 종교 등을 가진 원시 사회의 구성 단위가 되는 지역적 생활 공동체이다.

## ● 병합(併: 나란히 할 병, 合: 합할 합)되다

둘 이상의 기구나 단체, 국가 따위가 하나로 합쳐지는 것을 말한다.

## ● 불로장생(不: 아닐 불, 老: 늙을 로, 長: 길 장, 生: 날 생)

노화를 더디게 하거나 아예 하지 않음으로써 오래 사는 것 또는 죽지 않는 것을 뜻한다.

## 문제로 점검하기

맞으면 ○, 틀리면 X 표시를 하세요.

1. 만주와 한반도 주변 지역에서는 약 70만 년 전부터 구석기 문화가 발생하였다. ( )

2. 청동기 시대에는 농경이 본격화되었으며, 일부 지역에서 벼농사가 시작되었다. ( )

3. 기원전 5세기 무렵 만주와 한반도에 철기 문화가 보급되면서 고조선이 크게 발전하였다. ( )

4. 철기 문화가 전파된 이후에도 농기구나 생활 도구는 주로 돌이나 나무로 만들어졌다. ( )

5. 주몽은 자신의 무리를 이끌고 내려와 한강 유역에 자리 잡았다. ( )

6. 신라에서는 4세기 내물왕부터 김씨 집안에서만 왕을 배출하였다. ( )

7. 백제 근초고왕은 마한 소국을 모두 통합하고 고구려를 공격하여 황해도 일부를 장악하였다. ( )

8. 삼국 시대 사람들은 고분에 영혼이 머물 수 있는 공간을 마련하고 꺼묻거리를 시신과 함께 묻었다. ( )

정답 | 1. ○ 2. ○ 3. ○ 4. X  
5. X 6. ○ 7. ○ 8. ○

● 유민(遺: 남길 유, 民: 백성 민)

살아남은 백성, 즉 망하여 없어진 나라의 백성을 말한다.

● 연맹 왕국(聯: 잇닿을 연, 盟: 맹세할 맹, 王: 임금 왕, 國: 나라 국)

고조선 멸망 후 건국된 여러 나라의 통치 형태를 말한다. 연맹 왕국은 여러 성읍 국가들이 하나의 맹주국을 중심으로 연맹체를 이룬 국가이다. 각 성읍 국가는 독자적으로 운영되었으며, 맹주국은 성읍 국가들을 대표하여 중국과 교섭을 하거나 교역의 권한을 행사하였다.

● 외침(外: 바깥 외, 侵: 침노할 침)

다른 나라나 외부로부터의 침입을 말한다.

● 와해(瓦: 기와 와, 解: 풀 해)되다

조직이나 계획 따위가 무너지고 흩어지게 된다는 뜻이다. 기와가 깨진다는 뜻에서 나왔다.

● 독자적(獨: 홀로 독, 自: 스스로 자, 的: 과녁 적)

남에게 기대지 않고 혼자서 하는 것을 뜻한다.

● 순장(殉: 따라 죽을 순, 葬: 장사 지낼 장)

지배층 계급에 속하는 사람이 죽었을 때 산 사람을 함께 묻던 일, 또는 그런 장례법을 말한다. 왕이나 귀족 등이 죽으면 첩, 신하, 종 등을 함께 묻었다.

● 드리개

매달아서 길게 늘이는 물건을 뜻한다.

● 족외혼(族: 겨레 족, 外: 바깥 외, 婚: 혼인할 혼)

같은 씨족·종족 안에서의 혼인을 금하고 다른 집단에서 배우자를 구하는 혼인 형식이다.

● 전사(戰: 싸울 전, 死: 죽을 사)하다

전쟁터에서 적과 싸우다 죽는 것을 말한다.

● 전래(傳: 전할 전, 來: 올 래)되다

예로부터 전하여져 내려오거나 외국에서 전하여져 들어오는 것을 뜻한다.

● 토대(土: 흙 토, 臺: 돈대 대)

본래 모든 건조물 따위의 가장 아랫도리가 되는 밑바탕을 뜻하나, 어떤 사물이나 사업의 밑바탕이 되는 기초와 밑천을 비유적으로 이르는 말이기도 하다.

● 팔주령(八: 여덟 팔, 珠: 구슬 주, 鈴: 방울 령)

여덟 방향으로 갈라진 가지 끝에 방울이 달린 청동기 시대의 유물이다. 농경 생산을 위한 종교 의례에서 사용되던 도구로 추측된다.

● 향로(香: 향기 향, 爐: 화로 로)

향을 피우는 자그마한 화로이다. 만드는 재료와 모양, 그리고 용도가 여러 가지이다.

문제로 점검하기

빈칸에 들어갈 알맞은 말을 쓰세요.

- 삼한의 천군은 ( )을/를 다스렸는데, 이곳은 죄인이 도망쳐 와도 잡지 못하는 신성한 지역이었다.
- 초기 가야 연맹을 이끈 ( )은/는 해상 교역에 유리하고, 철이 많이 생산되는 지역에 자리 잡았다.
- 고구려는 소수림왕 때 중국 전진으로부터, 백제는 ( ) 때 동진으로부터 불교를 수용하였다.
- 장수왕의 남진 정책에 위기감을 느낀 백제와 신라는 ( ) 동맹을 맺었다.
- 백제의 성왕은 ( )에서 전사하였다.
- 5세기 후반부터 고령의 ( )이/가 가야 연맹의 새로운 우두머리가 되었다.
- 삼국 시대 사람들은 고분 속에 무덤 주인이나 종교에 관한 ( )을/를 그렸다.
- 고구려는 중앙에 ( )을/를 설립하여 지배층의 자제에게 유학을 교육하였다.

정답 | 1. 소도 2. 금관가야 3. 침류왕 4. 나제 5. 관산성 6. 대가야 7. 벽화 8. 태학

## II 남북국 시대의 전개

### ● 교종(敎: 가르칠 교, 宗: 마루 종)

불교의 종파를 크게 둘로 나누었을 때, 마음을 수행하는 것보다 경전과 교리를 이해하고 그 내용을 실천하는 데 중점을 두는 종파이다. 선종(禪宗)과 양립하였다.

### ● 국학(國: 나라 국, 學: 배울 학)

신라 예부(禮部)의 하위에 있던 교육 기관이다. 경(卿) 1명이 업무를 총괄하였고, 박사(博士)와 조교(助教)가 교육을 담당하였다. 국학은 당의 유교 교육 기관인 국자감(國子監)을 참고하였으며, 유교 교육에 중점을 둔 교육 기관이었다.

### ● 나무아미타불(南: 남녘 남, 無: 없을 무, 阿: 언덕 아, 彌: 두루 미, 陀: 비탈질 타, 佛: 부처 불)

불교에서 아미타불에 돌아가 의지한다는 뜻으로, 염불할 때 외는 소리이다. 아미타불은 괴로움이 없으며 지극히 안락하고 자유로운 극락세계의 주인이 되는 부처이다.

### ● 녹(祿: 복 녹)

관리가 국가로부터 일 년 또는 계절 단위로 받던 금품을 통틀어 이르는 말이다.

### ● 놋그릇

놋쇠로 만든 그릇이다. 놋쇠는 구리에 아연, 니켈 등을 섞은 합금을 뜻한다. 청동기 시대에 사용하던 청동도 놋쇠의 일종이다.

### ● 도독(都: 도읍 도, 督: 살필 독)

신라 시대에 각 주(州)를 담당했던 지방 장관이다. 시기에 따라 관할하는 업무나 중요성 등에 차이가 있다. 중국과 발해에도 같은 이름의 지방 관직이 존재하였다.

### ● 도성(都: 도읍 도, 城: 재 성)

임금이나 황제 등이 거주하던 궁전과 관부 및 그 주위를 둘러싼 성곽을 말한다. 일반적으로 정치, 경제, 사회, 문화의 중심 역할을 하였다. 비슷한 말로는 왕성(王城)이 있다.

### ● 동종(銅: 구리 동, 鐘: 쇠북 종)

구리로 만든 종이다. 불교에서는 중생을 제도하려는 목적으로 동종을 사용한다.

### ● 말단(末: 끝 말, 端: 바를 단)

맨 끄트머리를 뜻한다. 일반적으로 조직에서 제일 아랫자리에 해당하는 부분을 말한다.

### ● 말갈(靺: 오랑캐 이름 말, 鞮: 오랑캐 이름 갈)

수·당대에 한반도 북부와 만주 동북부 지역에 거주했던 통구스계의 여러 민족을 통틀어 이르는 말이다. 그 대표적인 민족인 흑수말갈은 훗날 금을 세운 여진족의 선조이다.

### ● 목판 인쇄(木: 나무 목, 版: 널조각 판, 印: 도장 인, 刷: 쓸 쇠)

나무로 만든 판에 글자 등을 새긴 후, 먹칠하고 종이를 덮어 찍어 내는 인쇄를 말한다.

### ● 무지몽매(無: 없을 무, 知: 알지, 蒙: 어릴 몽, 昧: 어두울 매)하다

아는 것이 없고 사리에 어둡다는 뜻이다.

## 문제로 점검하기

맞으면 ○, 틀리면 X 표시를 하세요.

1. 6세기 후반 중국을 통일한 수는 동아시아의 패권을 장악하기 위해 고구려에 복종을 요구하였다. ( )

2. 수의 뒤를 이어 중국을 통일한 당은 고조 때 고구려를 압박하였다. ( )

3. 복신과 도침 등은 주류성에서 백제 부흥 운동을 주도하였다. ( )

4. 신라군은 매소성과 기벌포에서 당군에 잇달아 크게 승리하였다. ( )

5. 발해는 고구려인과 말갈인으로 구성되었으나 말갈인이 중추가 되어 세운 나라였다. ( )

6. 문무왕은 국학을 설립하여 유학 교육을 장려하였다. ( )

7. 통일 신라의 중앙 행정은 집사부를 중심으로 10여 개의 관청에서 담당하였다. ( )

8. 신라 왕족 출신으로 알려진 궁예는 송악(개성)에서 후백제를 세웠다. ( )

정답 | 1. ○ 2. X 3. ○ 4. ○  
5. X 6. X 7. ○ 8. X

● **별동대(別: 다를 별, 動: 움직일 동, 隊: 떼 대)**

특별한 군사 작전을 위하여 본대(本隊)에서 따로 떨어져 나와 독자적으로 행동하는 부대를 의미한다.

● **본존불(本: 근본 본, 尊: 높을 존, 佛: 부처 불)**

으뜸가는 부처라는 뜻으로, '석가모니불'을 이르는 말이다.

● **빈공과(賓: 손 빈, 貢: 바칠 공, 科: 품등 과)**

중국에서 외국인을 대상으로 시행한 과거를 뜻한다. 당대에 시작되었다. 빈공과에 합격한 자를 빈공이라 하였다. 신라인 빈공은 80여 명, 발해인 빈공은 10여 명에 이르렀다.

● **실정(實: 열매 실, 情: 뜻 정)**

실제의 사정이나 정세를 뜻한다.

● **석재(石: 돌 석, 材: 재목 재)**

건축이나 토목 공사 따위에 쓰는 재료 중 돌로 된 것을 말한다.

● **석조물(石: 돌 석, 造: 만들 조, 物: 만물 물)**

돌로 만든 여러 가지 물건을 뜻한다.

● **정변(政: 정사 정, 變: 변할 변)**

혁명이나 쿠데타 따위의 비합법적인 수단으로 생긴 정치상의 큰 변동이다.

● **주자감(胄: 투구 주, 子: 아들 자, 監: 볼 감)**

발해의 교육 기관이다. 장은 감(監)이고, 그 아래에 장(長)이 있었다. 당의 국자감을 참고하였으며, 유학 교육을 중심으로 하였으나 실무 과목도 가르쳤다.

● **축조(築: 쌓을 축, 造: 만들 조)하다**

쌓아서 만든다는 뜻이다.

● **탑비(塔: 탑, 碑: 비석 비)**

승려의 출생에서 사망까지의 행적을 기록한 비석이다.

● **토용(土: 흙 토, 俑: 목우 용)**

흙으로 만든 허수아비이다. 순장을 치를 때에 사람을 대신하여 시신과 함께 묻었다.

● **패권(霸: 으뜸 패, 權: 권세 권)**

어떤 분야에서 우두머리를 차지하여 누리는 공인된 권리와 힘을 말한다. 국제 정치에서는 어떤 국가가 다른 나라를 압박하여 자기의 세력을 넓히려는 권력을 뜻한다.

● **풍수지리설(風: 바람 풍, 水: 물 수, 地: 땅 지, 理: 다스릴 리, 說: 말씀 설)**

땅의 모양새나 방위 등을 감지함으로써 흉함을 피하거나 길함을 좇을 수 있다고 주장하는 설이다.

📌 **문제로 점검하기**

빈칸에 들어갈 알맞은 말을 쓰세요.

1. 을지문덕은 ( )에서 수의 군대를 크게 물리쳤다.
2. ( )은/는 만주의 동부에 위치한 동모산에 수도를 정하고 발해를 세웠다.
3. 신문왕은 귀족의 특권을 제한하기 위해 귀족들의 경제 기반이었던 ( )을/를 폐지하였다.
4. 발해는 당의 제도를 본떠 ( ) (으)로 중앙 정치 조직을 구성하였다.
5. 신라 말 사회가 불안해지자, 지방에서는 자신을 지키기 위해 무장한 ( )이가 성장하였다.
6. 발해는 10세기 초에 ( )의 공격을 받아 멸망하였다.
7. 통일 신라는 원성왕 대에 ( )을/를 시행하여 국학생 중 유교 경전에 대한 이해가 뛰어난 자를 관리로 뽑았다.
8. 9세기 전반 ( )은/는 완도에 청해진을 설치하고 당과 신라, 일본을 잇는 해상 무역을 장악하였다.

정답 | 1. 삼수 2. 대조영 3. 녹읍 4. 3성 6부 5. 호족 6. 거란 7. 독서삼품과 8. 장보고

### Ⅲ 고려의 성립과 변천

● **강화(講: 강론할 강, 和: 화목할 화)**

싸우던 두 세력이 싸움을 그치고 평화로운 상태가 되는 것을 뜻한다.

● **고리대(高: 높을 고, 利: 이로우 리, 貸: 빌릴 대)**

남에게 돈을 빌려주고 부당하게 비싼 이자를 받는 행위를 말한다.

● **골격(骨: 뼈 골, 格: 격식 격)**

어떤 사물이나 일에서 계획의 기본이 되는 틀이나 줄거리를 가리킨다.

● **공무역(公: 공변될 공, 賈: 바꿀 무, 易: 바꿀 역)**

국가와 국가가 행하던 공식적인 물물 교환을 말한다.

● **공물(貢: 바칠 공, 物: 만물 물)**

중앙의 수요를 충족하기 위하여 여러 지역에 부과하여 상납하게 한 특산물을 말한다. 때로는 국가 사이에 사신이 오갈 때 주고받는 물품을 뜻하기도 한다.

● **관군(官: 벼슬 관, 軍: 군사 군)**

국가에 소속되어 있는 정규 군대를 말한다.

● **관아(官: 벼슬 관, 衙: 마을 아)**

벼슬아치들이 모여 나랏일을 처리하던 곳을 말한다. 비슷한말로는 공부, 관부, 관서 등이 있다.

● **관제(官: 벼슬 관, 制: 억제할 제)**

관아의 명칭·조직·권한 및 관원의 직무 등을 규정한 법규를 말한다.

● **군신(君: 임금 군, 臣: 신하 신)**

임금과 신하를 함께 이르는 말이다.

● **난파(難: 어려울 난, 破: 깨뜨릴 파)하다**

배가 항해 중에 폭풍우 따위를 만나 부서지거나 뒤집힌다는 뜻이다.

● **대장경(大: 큰 대, 藏: 감출 장, 經: 경서 경)**

불경을 모아 하나의 체계를 이루어 완성한 경전이다. 부처의 설교와 그가 정한 규칙, 그리고 이러한 것들을 체계적으로 연구하여 해석한 논술 따위를 모두 모은 것이다.

● **사노비(私: 사사로울 사, 奴: 종 노, 婢: 여자 종 비)**

왕실과 관아에 소속되었던 공노비(公奴婢)와 달리 개인이 사적으로 부리던 노비를 말한다. 사노비는 그 주인의 중요한 재산으로 여겨졌으며, 상속·매매·증여의 대상이 되었다.

● **상감 기법(象: 코끼리 상, 嵌: 산골짜기 감, 技: 재주 기, 法: 법도 법)**

금속이나 도자기, 목재 따위의 표면에 여러 무늬를 새겨서 그 속에 같은 모양의 금, 은, 보석, 뼈 자개 따위를 박아 넣는 공예 기법이다.

📖 **문제로 점검하기**

맞으면 ○, 틀리면 X 표시를 하세요.

1. 태조 왕건은 가난한 백성들을 구제하기 위해 흑창이라는 기관을 설치하였다. ( )
2. 성종은 중국에서 귀중한 쌍기의 건의로 과거 제를 시행하였다. ( )
3. 고려 사회가 안정되자 여러 대에 걸쳐 재상을 배출한 가문이 등장하였는데, 이들을 문벌 귀족이라고 한다. ( )
4. 무신 정변 이후 지속된 권력 다툼은 이의방이 권력을 잡은 후 수습되었다. ( )
5. 거란의 3차 침입 때 서희가 지휘한 고려군이 퇴각하는 거란군을 귀주에서 거의 전멸시켰다. ( )
6. 고려와 원의 교류가 활발해지면서 고려에서는 몽골의 변발, 복장, 몽골어 등 몽골풍이 유행하였다. ( )
7. 공민왕은 새로운 정치 세력을 키우기 위해 정동행성을 정비하였다. ( )
8. 이성계는 위화도에서 군대를 돌려 창왕을 내쫓고 최영을 제거하였다. ( )

정답 | 1. ○ 2. X 3. ○ 4. X  
5. X 6. ○ 7. X 8. X



● 양인(良: 어질 양, 人: 사람 인)

신분상으로 천인 이외의 모든 사람을 이르는 말이다.

● 수군(水: 물수, 軍: 군사 군)

주로 바다에서 공격과 방어의 임무를 수행하는 군대이다. 뜻이 같은 말로는 '해군(海軍)'이 있다.

● 수령(守: 지킬 수, 令: 명령할 령)

고려-조선 시대에 각 고을에 파견되어 왕 대신 해당 지역을 다스리던 지방관을 통틀어 이르는 말이다.

● 승계(僧: 중 승, 階: 섬들 계)

승려의 계급을 말한다. 승계를 받은 자는 국가로부터 계급에 따른 토지를 받고 그 지위를 보장 받았다.

● 시호(諡: 시호 시, 號: 부르짖을 호)

왕이나 재상 등이 죽은 뒤에 그들의 공과 덕을 찬양하여 지은 이름이다.

● 실권(實: 열매 실, 權: 권세 권)

실제로 행사할 수 있는 권리나 권세를 말한다.

● 통천관(通: 통할 통, 天: 하늘 천, 冠: 갓 관)

왕이나 황제가 조정에서 나라의 정치를 논의하거나 명령을 내릴 때 쓰던 검은 관이다.

● 조정(朝: 아침 조, 廷: 조정 정)

군주 국가에서 왕이 신하들과 나라의 정치를 의논하거나 집행하는 곳, 또는 그에 따르는 기구를 가리킨다.

● 종묘(宗: 마루 종, 廟: 사당 묘)

역대 왕과 왕비의 위패(고인의 인적 사항을 적은 나무 패로 죽은 사람의 혼을 대신한다고 여겨지던 것)를 모시는 사당이다.

● 참선(參: 석 삼, 禪: 고요할 선)

자신이 본래 갖추고 있는 부처의 성품을 깨닫고 깨달음을 얻기 위해 수행하는 것이다.

● 천도(遷: 옮길 천, 都: 도읍 도)

도읍(수도)을 옮기는 것이다.

● 첩(妾: 첩 첩)

남편이 정식으로 혼인한 아내 외에 데리고 사는 여자를 이르는 말이다.

● 향리(鄉: 시골 향, 吏: 벼슬아치 리)

고려-조선 시대에 지방에서 행정을 담당하였던 사람들을 통합하여 이르는 말이다.

문제로 점검하기

빈칸에 들어갈 알맞은 말을 쓰세요.

1. 성종은 ( )이/가 올린 『시무 28 조』을/를 받아들여 유교 정치 이념을 통치 체제로 삼았다.

2. ( )은/는 고려 시대에 군사 기밀을 다루고 왕의 명령을 전달하는 기구였다.

3. ( )은/는 왕족의 후손이나 국가에 공을 세운 사람의 자손, 5품 이상 관리의 자손이 과거를 거치지 않고 관리가 될 수 있도록 한 제도였다.

4. 최충헌은 사병 집단인 ( )을/를 더욱 강화하여 군사력을 확대하였다.

5. ( )은/는 금을 건국하고, 거란(요)을 멸망시켰다.

6. ( )은/는 자신의 권력을 이용하여 남의 토지를 빼앗아 농장을 경영하고, 국가에 세금도 내지 않았다.

7. ( )은/는 무신 집권기에 불교계의 폐단을 비판하며, 선종을 중심으로 교종을 포섭하고자 노력하였다.

8. ( )은/는 『동명왕편』을 통해 고구려 계승 의식을 강조하였다.

정답 | 1. 최승로 2. 중추원 3. 음서 4. 도방 5. 여진 6. 권문세족 7. 지눌 8. 이규보

## IV 조선의 성립과 발전

### ● 가묘(家: 집 가, 廟: 사당 묘)

한 집안에서 조상의 위패를 모셔 놓은 곳이다.

### ● 간언(諫: 간할 간, 言: 말씀 언)

왕이나윗사람의 잘못된 일을 지적하고 바로잡을 수 있도록 말하는 것이다.

### ● 감실(龕: 감실 감, 室: 집 실)

불교의 불상, 유교의 위패 등의 물건을 보관하기 위해 만든 건축 공간을 총칭하는 말이다.

### ● 강수량(降: 내릴 강, 水: 물 수, 量: 헤아릴 량)

비, 눈, 우박, 안개 따위로 일정 기간 일정한 곳에 내린 물의 총량을 뜻한다.

### ● 공론(公: 공변될 공, 論: 논의할 론)

다양한 뜻이 존재하나, 최근에는 대체로 절대적으로 공정하면서도 공평하며 지극히 타당하여 누구나 공정할 수 있는 논의로 설명된다. 봉당 정치에서는 사림 내부에서 일정한 합의에 도달한 논이라고 볼 수 있다.

### ● 공훈(功: 공 공, 勳: 공로 훈)

국가나 특정 단체를 위해 두드러지게 세운 공로를 말한다.

### ● 군역(軍: 군사 군, 役: 부릴 역)

군대에 복역하거나 군대의 진영에서 의무적으로 노동을 하는 것을 말한다. 조선 시대에는 16세 이상 60세 이하의 백성들이 부담해야 했던 의무의 일종으로, 군인이 되거나 혹은 이에 상응하는 군포(軍布: 군역을 면제해 주는 조건으로 납부하던 베)를 납부해야 했다.

### ● 규약(規: 법 규, 約: 맺을 약)

조직 안에서 서로 지키도록 협의하여 정하여 놓은 규칙을 말한다.

### ● 기틀

어떤 일을 이루는 데 가장 중요한 계기나 조건을 가리킨다.

### ● 도화서(圖: 그림 도, 畫: 그림 화, 審: 관청 서)

조선 시대에 그림에 관한 일을 담당하던 관아이다.

### ● 문묘(文: 글월 문, 廟: 사당 묘)

유교의 성인(聖人)인 공자를 모시기 위하여 성균관, 향교 내에 설치한 사당을 말한다. 이곳에는 공자를 중심으로 공자의 제자와 훌륭한 유학자 등을 모시기도 하였다.

### ● 무릉도원(武: 군셀 무, 陵: 큰 언덕 릉, 桃: 복숭아나무 도, 源: 근원 원)

'복숭아나무가 있는 언덕'이라는 뜻으로 '이상향' 혹은 '별천지'를 비유하는 말이다.

### ● 부역(負: 짐질 부, 役: 부릴 역)

백성이 의무적으로 부담해야 하는 노동을 말한다.

## 문제로 점검하기

맞으면 ○, 틀리면 X 표시를 하세요.

- 태종은 호패법을 시행하여 군역 및 부역 대상자를 파악하였다. ( )
- 과거에는 문관을 뽑는 문과, 무관을 뽑는 무과, 기술관을 뽑는 잡과가 있었는데, 그중 무과가 가장 중시되었다. ( )
- 조선과 명은 교린 관계를 맺었다. ( )
- 성종은 사림을 견제하기 위해 훈구파를 대거 등용하였다. ( )
- 사림은 이조 전랑의 자리를 두고 다투다가 남인과 북인으로 나뉘었다. ( )
- 세종 때에는 충신, 효자, 열녀 이야기를 글과 그림으로 구성된 『삼강행실도』가 편찬되었다. ( )
- 태조 때에는 천체 운동을 측정하는 혼천의가 만들어졌다. ( )
- 광해군의 중립 외교는 명에 대한 의리와 명분을 중시하는 서인의 반발을 초래하였다. ( )

정답 | 1. ○ 2. X 3. X 4. X  
5. X 6. ○ 7. X 8. ○

● **붕당(朋: 벗 붕, 黨: 무리 당)**

이상 정치를 현실에 적용하기 위한 이념과 이해에 따라 이루어진 집단을 이른다.

● **사당(祠: 사당 사, 堂: 집 당)**

조상의 위패를 모셔 놓은 집을 말한다.

● **사고(史: 역사 사, 庫: 곳집 고)**

『조선 왕조 실록』과 같이 중요한 기록물을 보관하던 서고이다. '사각(史閣)'이라고도 한다.

● **아전(衙: 마을 아, 前: 앞 전)**

조선 시대에 중앙과 지방의 관아의 벼슬아치 밑에서 일하던 사람을 이른다.

● **읍성(邑: 고을 읍, 城: 재 성)**

마을 전체를 성벽으로 둘러싸고 곳곳에 문을 만들어 외부와 연결되도록 쌓은 성이다.

● **의병(義: 옳을 의, 兵: 군사 병)**

외적의 침입을 막기 위해 백성들이 자발적으로 조직한 군대, 또는 그 군대의 병사를 가리킨다.

● **이조 전랑(吏: 벼슬아치 리, 曹: 무리 조, 銓: 저울질할 전, 郎: 사나이 랑)**

이조의 정 5, 6품 실무 관료이다. 이들은 3사에 새로 배속될 사람들을 임금에게 추천하였다. 또한 자신의 임기를 마치면 후임자를 추천할 수 있는 권한도 확보해 나갔다. 이러한 권한 때문에 이조 전랑은 조정의 여론 형성에 막강한 영향을 미치게 되었다.

● **인의예지(仁: 어질 인, 義: 옳을 의, 禮: 예도 예, 智: 지혜 지)**

어질고, 의롭고, 예의 바르고, 지혜로움을 이른다.

● **정려(旌: 기 정, 閭: 마을 려)**

충신, 효자, 열녀 등을 그 동네에 정문(旌門: 충신, 효자, 열녀의 집 앞에 세우던 붉은 문)을 세워 표창하던 일을 말한다. 비슷한말로는 '정문', '정표(旌表)'가 있다.

● **좌중(座: 앉을 좌, 中: 가운데 중)**

여러 사람이 모인 자리, 또는 모여 앉은 여러 사람을 말한다.

● **직역(職: 벼슬 직, 役: 역 역)**

양인이 지는 관직이나 군역과 같은 국가 공공 업무를 통칭하는 말이다.

● **출납(出: 날 출, 納: 들일 납)**

무엇인가를 내어 주거나 받아들이는 것을 말한다.

● **향촌(鄉: 시골 향, 村: 마을 촌)**

중앙과 대칭되는 개념으로 향은 행정 구역상 군현의 단위였으며, 촌은 촌락이나 마을을 뜻한다.

문제로 점검하기

빈칸에 들어갈 알맞은 말을 쓰세요.

1. 세종은 ( )을/를 설치하여 젊고 유능한 학자들의 연구를 장려하였다.

2. 조선은 지방을 ( ) (으)로 나누고, 그 아래 부·목·군·현을 두었다.

3. 세종은 압록강 지역에 최윤덕을 파견하여 여진족을 몰아내고 ( )을/를 설치하였다.

4. 사림은 주로 언론 기관인 ( )에 배치되어 공론 정치를 주도하였다.

5. ( )은/는 덕망 있는 유학자를 받아들여 제사 지내고, 성리학을 연구하며 지방 양반 자제들을 교육하는 곳이었다.

6. 사람들은 향촌 사회에 대한 지배력을 강화하기 위해 유학 교육의 기본 서적인 ( )와/과 향약을 보급하여 였다.

7. ( )은/는 「몽유도원도」에서 현실 세계와 이상 세계가 공존하는 꿈속의 낙원을 표현하였다.

8. 일본은 명으로 가는 길을 내달라는 자신들의 요구를 조선이 거절하자 ( )을/를 일으켰다.

정답 | 1. 집현전 2. 8도 3. 4군 4. 3사 5. 서원 6. 『소학』 7. 안건 8. 임진왜란

## V 조선 사회의 변동

### ● 갑절

어떤 수나 양을 두 번 합한 만큼을 말한다.

### ● 국서(國: 나라 국, 書: 글 서)

국가의 원수가 국가의 이름으로 보내는 외교 문서를 이른다.

### ● 군정(軍: 군사 군, 政: 정사 정)

조선 시대에 16세 이상 60세 이하의 남자들로부터 군포를 받아들이던 일을 말한다.

### ● 길경(桔: 도라지 길, 梗: 줄기 경)

초롱꽃과의 도라지 뿌리 또는 주피를 제거하여 만든 약재이다.

### ● 대원군(大: 큰 대, 院: 집 원, 君: 임금 군)

선왕이 대를 이을 자손이 없어, 방계(傍系: 조부·부자·손과 같은 직계 혈족에서 형제·조카와 같이 갈라지는 관계에 있는 친계)로서 왕위를 이은 임금의 친아버지에게 준 벼슬이다.

### ● 문방구(文: 글월 문, 房: 방방, 具: 갖출 구)

학용품과 사무용품 따위를 통틀어 이르는 말이다.

### ● 부농(富: 부유할 부, 農: 농사 농)

농토와 농사의 규모가 크고 부유한 농가 또는 농민을 이른다.

### ● 사서삼경(四: 녀 사, 書: 글 서, 三: 석 삼, 經: 경서 경)

『논어』, 『맹자』, 『중용』, 『대학』의 네 경전과 『시경』, 『서경』, 『주역』의 세 경서를 말한다.

### ● 사설시조(辭: 말씀 사, 說: 말씀 설, 時: 때 시, 調: 고를 조)

조선 후기에 발달한 시조이다. 초장과 중장이 제한 없이 길며, 산문적인 성질을 띠고 서민적 내용이 담겨 있다.

### ● 상복(喪: 죽을 상, 服: 입을 복)

상중에 입는 예복이다. 시대나 지역, 혹은 종교 등에 따라 재료나 만들새가 다르다.

### ● 상품 작물(商: 장사 장, 品: 물건 품, 作: 지을 작, 物: 만물 물)

시장에 상품으로 팔기 위하여 재배하는 작물이다.

### ● 상평통보(常: 항상 상, 平: 평평할 평, 通: 통할 통, 寶: 보배 보)

구리와 주석의 합금을 이용하여 만든 조선 시대의 화폐이다.

### ● 새경

머슴이 자신의 주인에게서 한 해 동안 일을 한 대가로 받는 돈이나 물건을 말한다.

### ● 서당(書: 글 서, 堂: 집 당)

조선 시대에 초중등 교육을 담당하였던 사설 교육 기관이다.

### 문제로 점검하기

맞으면 ○, 틀리면 X 표시를 하세요.

1. 현종 때에는 효종과 효종 비가 사망하면서 왕실의 의례 문제인 상복을 입는 기간을 두고 두 차례 예송이 발생하였다. ( )

2. 영조는 즉위 후 탕평책을 추진하여 정치를 안정시키고 왕권을 강화하고자 하였다. ( )

3. 영조는 친위 부대로 장용영을 설치하여 군사적 기반을 강화하였다. ( )

4. 세도 정치 시기에는 비변사로 권력이 집중되었다. ( )

5. 조선 후기에는 상업이 활성화되면서 장시가 전국 각지에 들어섰다. ( )

6. 몰락 양반인 최제우는 천주교에 대응하여 서학을 창시하였다. ( )

7. 조선은 일본과의 관계를 안정시키기 위해 여러 차례 연행사를 파견하였다. ( )

8. 조선 후기에 서민들은 현실적인 소망을 담은 민화들로 생활 공간을 장식하였다. ( )

정답 | 1. ○ 2. ○ 3. X 4. ○  
5. ○ 6. X 7. X 8. ○

📌 문제로 점검하기

빈칸에 들어갈 알맞은 말을 쓰세요.

1. 영조는 ( )을/를 시행하여 군포를 1필로 줄였다.
2. 순조·헌종·철종의 3대 60여 년 동안 몇몇 유력 가문이 외척의 지위를 이용해 정치권력을 장악하는 ( )이/가 전개되었다.
3. 양란 이후에는 상공업이 발달하면서 화폐 수요도 증가하여 ( )이/가 전국으로 유통되었다.
4. 세도 정치 시기에 관리들의 부정부패가 심해지면서 ( )이/가 문란해졌다.
5. 조선 후기 일부 지식인은 성리학의 한계를 극복하기 위한 방안으로 ( )을/를 받아들였다.
6. 김정호는 기존 지도를 보완하여 전국 지도인 ( )을/를 제작하였다.
7. 조선을 건국한 유학자들은 ( ) (이)라는 부계 중심의 새로운 훈인 제도를 도입하려 하였다.
8. 조선 후기에는 산문 형식으로 서민들의 솔직한 감정을 자유롭게 표현한 ( )이/가 유행하였다.

정답 | 1. 균역법 2. 세도 정치 3. 상평통보  
4. 삼정 5. 서학 6. 『대동여지도』 7. 친영제 8. 사설시조

● 서얼(庶: 여러 서, 孽: 서자 얼)

서자(庶子: 양반 남성과 상민(평민) 여성 사이에서 태어난 아들)와 얼자(孽子: 양반과 천민 여성 사이에서 태어난 아들)를 함께 이르는 말이다.

● 소작지(小: 작을 소, 作: 지을 작, 地: 땅 지)

소작인이 땅 주인에게 빌려 농사를 짓고 그에 대한 대가를 지급하는 땅이다.

● 승하(昇: 오를 승, 遐: 멀 하)하다

왕이나 존귀한 사람이 세상을 떠나는 것을 높여 부르던 말이다.

● 시집살이(媿: 시집 시, 집살이)

결혼한 여자가 남편의 집안에 들어가서 살림살이를 하는 일을 말한다.

● 왜관(倭: 왜국 왜, 館: 객사 관)

조선 시대에 왜인(倭人)들이 머물면서 외교 업무 또는 무역을 행하던 관사를 말한다.

● 원근법(遠: 멀 원, 近: 가까울 근, 法: 법도 법)

미술에서 물체와 공간의 멀고 가까움을 느낄 수 있도록 표현하는 방법을 말한다.

● 유통망(流: 흐를 유, 通: 통할 통, 網: 그물 망)

어떤 상품이 교환되거나 분배되는 경로의 체계를 이른다.

● 전정(田: 밭 전, 政: 정사 정)

조선 시대에 토지에 대한 여러 가지 세를 받아들이던 일을 말한다.

● 중인(中: 가운데 중, 人: 사람 인)

조선 시대에 양반과 상민(평민) 중간에 있던 신분이다. 역관과 의관, 아전, 서얼 등이 이에 포함된다.

● 천주교(天: 하늘 천, 主: 주인 주, 教: 가르칠 교)

가톨릭교를 이르는 말이다.

● 출가외인(出: 날 출, 嫁: 시집갈 가, 外: 바깥 외, 人: 사람 인)

시집간 딸은 친정 사람이 아니고 남이나 마찬가지로 사용하는 말이다.

● 탕평(蕩: 털어 없앨 탕, 平: 평평할 평)

논쟁 등에서 한 쪽에 치우치지 않은 공평한 상태를 말한다. 탕탕평평(蕩蕩平平)의 준말이다.

● 토산물(土: 흙 토, 産: 낳을 산, 物: 만물 물)

그 지방에서 특유하게 나는 물건이다.

● 풍흉(豐: 풍년 풍, 凶: 흉할 흉)

풍년과 흉년을 함께 부르는 말이다.

## VI 근·현대 사회의 전개

### ● 간선제(間: 사이 간, 選: 가릴 선, 制: 억제할 제)

‘간접 선거 제도’를 줄여 이르는 말이다.

### ● 개헌(改: 고칠 개, 憲: 법 헌)

법률상으로 헌법을 고치는 행위를 말한다.

### ● 경제 주권(經: 경서 경, 濟: 건널 제, 主: 주인 주, 權: 권세 권)

국가가 국경 내에서 이루어진 경제활동에 대해 행사하는 권력을 말한다. 재정 및 통화 정책에 대한 독립적인 통제, 무역과 자본의 유출입에 대한 통제를 행할 수 있는 자주권을 말한다.

### ● 계엄령(戒: 경계할 계, 嚴: 엄할 엄, 令: 명령할 령)

대통령이 계엄을 선포하는 명령을 말한다. 계엄이란 군사적 필요나 사회의 안녕 등을 위하여 일정 지역의 행정권과 사법권의 전부 또는 일부를 군이 맡아 다스리는 일이다.

### ● 공출(供: 이바지할 공, 出: 날 출)하다

국민이 국가의 수요에 따라 농업 생산물이나 기물 따위를 의무적으로 정부에 내어놓는 것을 말한다.

### ● 관세 자주권(關: 빗장 관, 稅: 세금 세, 自: 스스로 자, 主: 주인 주, 權: 권세 권)

국제법에서 국가가 국내 사항에 속하는 관세에 대하여 타국의 속박을 받지 않고 자주적으로 결정할 수 있는 권리를 말한다.

### ● 국제 통화 기금(IMF, International Monetary Fund)

1947년에 설립된 국제 금융 기구이다. 국가 간의 무역을 확대하여 경제 성장을 촉진함으로써 전 세계의 빈곤을 감소시키는 것을 목표로 삼고 있다. 국제 통화 기금은 가입국들이 낸 돈을 활용하여 환율을 안정시키고, 경제 위기를 겪는 나라에 자금 지원을 제공한다.

### ● 금리(金: 쇠 금, 利: 이로울 리)

빌려준 돈이나 예금 등에 붙는 이자나 그 비율을 말한다.

### ● 나포(拿: 잡을 나, 捕: 사로잡을 포)하다

사람이나 배, 비행기 등을 사로잡는 것을 말한다.

### ● 남침(南: 남녘 남, 侵: 침노할 침)

북쪽에서 남쪽을 침범한다는 뜻이다.

### ● 단임(單: 홀 단, 任: 맡길 임)

원래 정해진 임기를 다 마친 뒤에 다시 그 직위에 임용하지 않는 것을 뜻한다.

### ● 대동단결(大: 큰 대, 同: 같을 동, 團: 둥글 단, 結: 맺을 결)

여러 집단이나 사람이 어떤 목적을 이루려고 크게 한 덩어리로 뭉치는 것을 말한다.

## 문제로 점검하기

맞으면 ○, 틀리면 X 표시를 하세요.

1. 조선은 강화도 조약을 시작으로 여러 조약을 맺으며 근대적 국제 질서에 편입되었다. ( )

2. 독립 협회는 자유 민권과 자주 국권을 확립하기 위해 국민 계몽과 민권 의식을 높이는 데 힘썼다. ( )

3. 대한 제국은 초기에 독립 협회의 활동에 적대적이었다. ( )

4. 일본은 중일 전쟁 중 독도가 주인 없는 섬이라며 자신들의 영토에 일방적으로 편입시켰다. ( )

5. 민족주의 계열의 독립운동가들은 민족의 독립과 함께 노동자·농민이 중심이 된 사회 건설을 추구하였다. ( )

6. 대통령으로 선출된 이승만은 1948년 8월 15일에 대한민국 정부 수립을 선포하였다. ( )

7. 조선은 청과 일본처럼 강압적인 개항을 통해 세계 자본주의 질서에 편입되었다. ( )

8. 1970년대 초 대한민국 정부는 경공업 중심의 수출 주도형 경제 기반을 마련하였다. ( )

정답 | 1. ○ 2. ○ 3. X 4. X  
5. X 6. ○ 7. ○ 8. X

● **도해(渡: 건널 도, 海: 바다 해)**

바다를 건너는 것을 말한다.

● **민주 공화제(民: 백성 민, 主: 주인 주, 共: 함께 공, 和: 화목할 화, 制: 억제할 제)**

주권이 국민에게 있고 주권의 운용이 국민의 의사에 따라 이루어지는 제도를 말한다.

● **반도체(半: 반 반, 導: 이끌 도, 體: 몸 체)**

상온에서 전기가 잘 통하는 금속과 잘 통하지 않는 절연체와의 중간 정도의 전기 저항을 가지는 물질이다. 대부분의 전자 제품에 활용되어 '마법의 돌'이라 불리기도 한다.

● **발포(發: 필 발, 砲: 돌쇠뇌 포)하다**

총이나 포를 쏜다는 뜻이다.

● **방위선(防: 막을 방, 衛: 지킬 위, 線: 선 선)**

적의 공격이나 침략을 막아서 국가를 지키기 위해 설정하여 놓은 선이다.

● **비핵화(非: 아닐 비, 核: 씨 핵, 化: 될 화)**

핵무기가 없어지거나, 그러한 상태로 만드는 것을 말한다.

● **산미 증식 계획(産: 낳을 산, 米: 쌀 미, 增: 더할 증, 殖: 번성할 식, 計: 꾀할 계, 劃: 새길 획)**

일제가 조선을 일본의 식량 공급지로 만들기 위해 1920년부터 시행한 농업 정책이다. 일본은 극심한 식량난에 시달리자 이를 해결하기 위해 조선에서 쌀을 증산하려는 계획을 세웠다. 그리고 증산량 목표가 미달되었음에도 불구하고, 증산량보다도 더 많은 쌀이 조선에서 일본으로 수출되었다. 산미 증식 계획의 무리한 강행으로 조선에서는 소작인이 몰락하였으며, 일본에서는 쌀 가격 폭락으로 농촌 경제가 악화되었다.

● **38도선(三: 석 삼, 八: 여덟 팔, 度: 법 도, 線: 줄 선)**

1945년 일제 항복 후 마소 양국이 한반도를 나누어 점령한 경계선이다. 북위 38°를 가로 지르고 있다.

● **상봉(相: 서로 상, 逢: 만날 봉)**

서로 만난다는 뜻이다.

● **수반(隨: 따를 수, 伴: 짝 반)**

붙좃아서 따른다는 뜻이다.

● **시가행진(市: 시장 시, 街: 거리 가, 行: 다닐 행, 進: 나아갈 진)**

도시의 큰 길거리를 통하여 행진하는 일을 말한다.

● **식산흥업(殖: 번성할 식, 産: 낳을 산, 興: 일어날 흥, 業: 업 업)**

생산을 늘리고 산업을 일으킨다는 말이다.

📌 **문제로 점검하기**

빈칸에 들어갈 알맞은 말을 쓰세요.

1. 열강의 이권 침탈이 심해지자 서재필과 정부의 개혁 관료들은 ( )을/를 만들어 자유 민권과 자주 국권을 확립하고자 하였다.
2. 대한민국 임시 정부는 삼권 분립에 기초를 둔 ( ) 정부이다.
3. ( )은/는 조선 건국 준비 위원회를 결성하여 독립 국가 건설을 준비하였다.
4. 외국 상인의 진출로 조선의 상업이 타격을 입자, 한성 상인들은 ( ) 운동을 벌였다.
5. 대한 제국은 ( ) 정책으로 근대적 기업을 설립하려 하였다.
6. 1910년대에 일제는 ( ) ( )로 국유지와 공유지를 빼앗아 많은 토지를 일본인에게 싄값으로 넘겼다.
7. 1980년대 중반에는 ( )에 힘입어 물가가 안정되고 수출이 늘어났다.
8. 한국의 대중문화는 ( ) ( )이라는 이름으로 전 세계적인 인기를 얻고 있다.

**정답** | 1. 독립 협회 2. 민주 공화제 3. 여운형 4. 상권 수호 5. 식산흥업 6. 토지 조사 사업 7. 3저 호황 8. 한류

## VI 근·현대 사회의 전개

### ● 연임(連: 잇닿을 연, 任: 맡길 임)

원래 정해진 임기를 다 마친 뒤에 다시 계속하여 그 직위에 머무르는 것을 말한다.

### ● 연방제(聯: 잇닿을 연, 邦: 나라 방, 制: 억제할 제)

국가 권력이 중앙 정부와 주에 동등하게 분배되어 있는 정치 형태를 말한다.

### ● 외환(外: 바깥 외, 換: 바꿀 환)

국가 간의 거래가 있을 때 현금을 사용하지 않고 은행의 지급 지시에 따라 자금을 이동시키는 방법을 말한다. 은행의 지급 지시는 환어음, 송금 수표 등의 서류나 전신에 의하여 이루어진다.

### ● 유일무이(唯:: 오직 유, 一: 하나 일, 無: 없을 무, 二: 두 이)

오직 하나뿐이고 둘도 없다는 뜻이다.

### ● 유치(誘: 뽕 유, 致: 이를 치)하다

피어서 데려온다는 뜻이다. 행사나 사업 따위를 이끌어 들인다는 의미로 자주 사용된다.

### ● 유화 정책(宥: 용서할 유, 和: 화목할 화, 政: 정사 정, 策: 꾀 책)

정치에서 상대편의 강경한 요구에 양보·타협함으로써 직접적인 충돌을 피하고 긴장을 완화하여 해결을 도모하려는 온건한 정책을 말한다.

### ● 의석(議: 의논할 의, 席: 자리 석)

국회에서 국회의원이 차지하는 좌석을 말한다.

### ● 이사부(異: 다를 이, 斯: 이 사, 夫: 남편 부)

신라 지증왕~진흥왕 시기의 장군·정치가로, 우산국을 신라의 땅으로 병합시켰다. 6세기 신라의 성장을 상징하는 인물이다.

### ● 이산가족(離: 떠날 리, 散: 흩을 산, 家: 집 가, 族: 겨레 족)

분단 등의 사정으로 이리저리 흩어져서 서로 소식을 모르는 가족을 말한다.

### ● 정강(政: 정사 정, 綱: 버리 강)

정부 또는 정치 집단에서 국민에게 공약하여 이루고자 하는 정책의 큰 줄기를 말한다.

### ● 제반(諸: 모든 제, 般: 옮길 반)

어떤 것과 관련된 모든 것을 가리킬 때 사용하는 말이다.

### ● 조혼(早: 일찍 조, 婚: 혼인할 혼)

어린 나이에 일찍 결혼하는 것, 또는 그렇게 한 혼인을 뜻한다.

### ● 중임(重: 거듭 중, 任: 맡길 임)

임기가 끝나거나 임기 중에 개편이 있을 때 거듭 그 자리에 임용하는 것을 말한다.

## 문제로 점검하기

맞으면 ○, 틀리면 X 표시를 하세요.

1. 대한민국 임시 정부는 여러 차례 개헌하였으나, 민주 공화국이라는 정치 체제는 계속 유지하였다. ( )

2. 이승만은 초대 대통령에게 중임 제한을 적용하지 않는다는 사사오입 개헌을 단행하였다. ( )

3. 박정희 정부는 장기 집권을 위해 대통령의 3회 연임을 허용하는 개헌을 단행하였다. ( )

4. 유신 체제가 무너진 이후, 노태우를 중심으로 한 신군부 세력이 권력을 장악하였다. ( )

5. 평등 사회를 만들기 위해 여성부와 국가 인권위원회 등의 정부 기관이 설치되었다. ( )

6. 미국은 한반도를 미국의 태평양 방위선에서 제외하는 애치슨 선언을 발표하였다. ( )

7. 이승만 정부는 정전에 찬성하여 정전 협정을 이루었다. ( )

8. 2000년대에는 6·15 남북 공동 선언과 10·4 남북 공동 선언이 발표되었다. ( )

정답 | 1. ○ 2. ○ 3. ○ 4. X  
5. ○ 6. ○ 7. X 8. ○



● **중추원(中: 가운데 중, 樞: 지도리 추, 院: 집 원)**

고려 시대부터 조선 초기까지 왕명의 출납, 숙위(숙직하면서 지킴) 등을 담당하던 관아의 이름이다. 대한 제국 시기에 설치된 내각의 자문 기관과 조선 총독부의 자문 기관 이름이기도 하다.

● **중화학(重: 무거운 중, 化: 될 화, 學: 배울 학)**

중공업과 화학 공업을 아울러 이르는 말이다. 특히 화학 제품의 원료를 대량으로 제조하는 석유 화학 공업, 소다 공업, 황산 공업 따위를 이르는 경우도 있다.

● **지방 자치제(地: 땅 지, 方: 모 방, 自: 스스로 자, 治: 다스릴 치, 制: 억제할 제)**

지방의 행정을 지방 주민이 선출한 기관에서 처리하게 하는 제도를 말한다.

● **직선제(直: 곧을 직, 選: 가릴 선, 制: 억제할 제)**

‘직접 선거 제도를 줄여 이르는 말이다.

● **참정대신(參: 석 삼, 政: 정사 정, 大: 큰 대, 臣: 신하 신)**

대한 제국 때에 의정부에 속한 벼슬이다. 의정대신의 다음 서열로, 총리대신을 보좌하며 나라의 전반적인 정사를 맡아보았다.

● **첨단 산업(尖: 뾰족할 첨, 端: 바를 단, 産: 낳을 산, 業: 업 업)**

기술 집약도가 높고, 관련 산업에 미치는 효과가 큰 산업을 말한다. 항공기, 우주 개발, 전자, 원자력, 컴퓨터 등 첨단적인 기술을 핵심으로 하는 산업들을 포함한다.

● **탁지부(度: 헤아릴 탁, 支: 지탱할 지, 部: 나눌 부)**

대한 제국 때에 둔, 국가 전반의 재정(財政)을 맡아보던 중앙 관청이다. 1895년에 탁지아문(度支衙門)을 고친 것으로 1910년까지 있었다.

● **피탈(被: 입을 피, 奪: 빼앗을 탈)**

역지로 빼앗기는 것을 말한다.

● **합의제(合: 합할 합, 議: 의논할 의, 制: 억제할 제)**

행정 기관의 의사를 여러 구성원이 합의하여 결정하는 제도이다.

● **향회(鄉: 시골 향, 會: 모일 회)**

고을의 일을 의논하기 위한 고을 사람들의 모임을 뜻한다.

● **헌병 경찰(憲: 법 헌, 兵: 군사 병, 警: 거울 경, 察: 살필 찰)**

헌병은 일본 제국 육군에서 행정, 사법 경찰을 맡은 병과로, 헌병 경찰이란 군인이 경찰 역할을 하게 한 것이다. 일제의 헌병 경찰제는 1919년 3·1 운동 이후 조선 총독이 바뀌면서 폐지되었다.

● **화약(和: 화목할 화, 約: 맺을 약)**

화목하게 지내자는 약속을 말한다.

📌 **문제로 점검하기**

빈칸에 들어갈 알맞은 말을 쓰세요.

1. 대한민국 임시 정부는 정치 체제가 민주 공화 제임을 1919년 4월에 발표된 ( )에 서 밝혔다.
2. ( )을/를 통해 발표된 「제헌 헌법」은 대한민국이 민주 공화국임을 천명하였다.
3. 이승만은 1952년에 발체 개헌을 통해 대통령 ( )을/를 개헌을 추진하였다.
4. 4·19 혁명 이후 내각 책임제로 헌법이 개정되면서 ( ) 내각이 세워졌다.
5. 박정희 정부는 ( )을/를 선포하여 대통령을 통일 주체 국민 회의에서 간선제 방식으로 선출하도록 만들었다.
6. 광주에 투입된 ( )은/는 시민들에게 총을 발포하며 민주화 운동을 진압하였다.
7. 북한이 서울을 점령하고 낙동강까지 진출하자, 국군과 유엔군은 ( )으로 전세를 역전하였다.
8. 1991년에 ( )을/를 채택하며 협력의 길을 모색하였다.

**정답 |** 1. 「대한민국 임시 헌장」 2. 제헌 국회 3. 직선제 4. 장면 5. 「유신 헌법」 6. 계엄군 7. 인천 상륙 작전 8. 남북 기본 합의서

# 책보다 더 나은 서비스

Service better than books

좋은 책이 훌륭한 인재를 만듭니다.  
금성출판사는 꿈과 희망을 심어주는  
교과서 개발을 위해  
교육 현장의 선생님들과  
함께하겠습니다.

금성출판사 티칭허브는  
선생님 전용 교수·학습 지원 센터입니다.



선생님 전용 교수·학습 지원 센터

# 티칭허브

TeachingHub

티칭허브와 함께 살아 숨쉬는 역사 교실을 만들어 보세요.  
선생님의 생동감 있는 역사 수업을 위하여 다양한 역사 교수·학습 자료를 준비하였습니다.



이 외에도 교과서 교수·학습 자료, 교사용 DVD, 문제 은행, 학생 참여 수업 자료,  
자유학년제/창의적 체험활동, 티칭백과를 만날 수 있습니다.



www.thub.co.kr

티칭허브  
TeachingHub

# 교과서가 쉬워지는 역사 용어 해설집

## 비매품

이 자료집은 선생님 교수·학습 지원용으로  
판매할 수 없습니다.



발행인 · 이재영  
발행처 · (주)금성출판사  
등록일 · 1965년 10월 19일 제 10-6호  
고객상담실 · 080-969-1000  
주소 · 서울특별시 마포구 만리재옛길 23(공덕동)  
홈페이지 · [www.kumsung.co.kr](http://www.kumsung.co.kr) ©kumsung Publishing Co., Ltd

금성출판사  
[www.kumsung.co.kr](http://www.kumsung.co.kr)